

MaxGauge for MySQL

Installation Guide

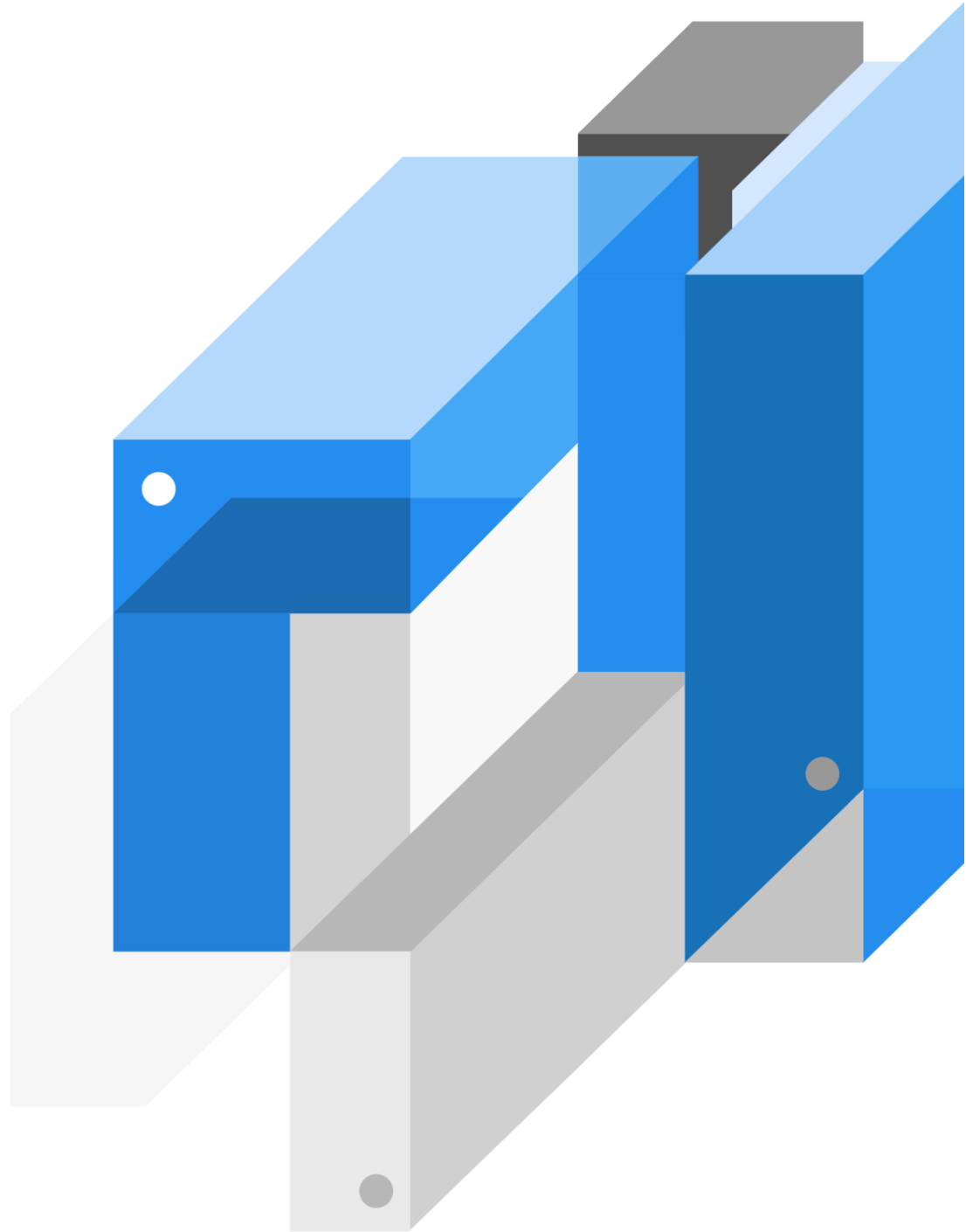


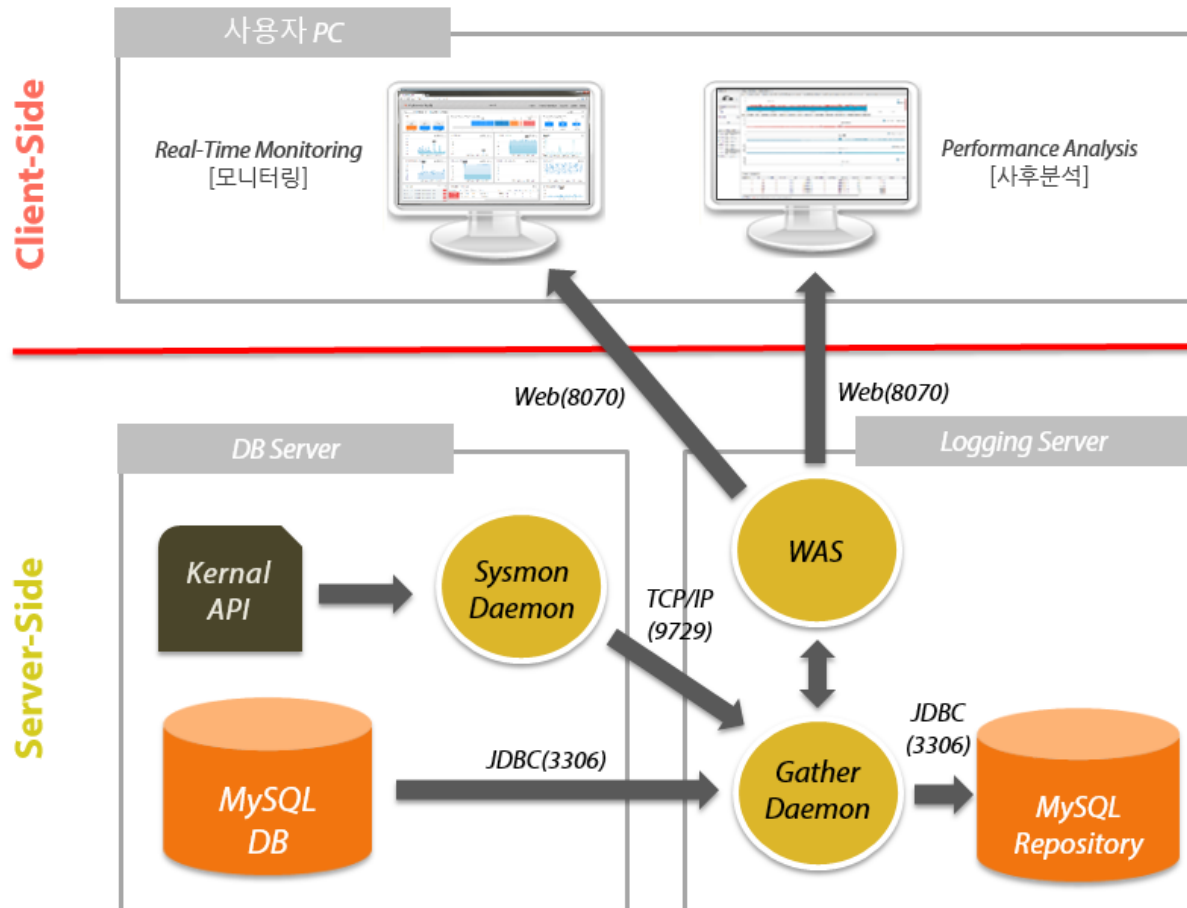
Table of contents

1. 구성도	4
2. Maxgauge For MySQL 설치 정보	6
설치 파일 정보	6
포트정보	6
주요 디렉토리	6
소프트웨어 기동/종료	7
기동	7
종료	7
3. Maxgauge For MySQL 설치	9
설치 전 준비사항	9
Maxgauge For MySQL 설치 절차	10
모니터링 서버	10
Logging서버	19
Window Version	20
Linux Version	32

1

구성도

1. 구성도



MAXGAUGE FOR MYSQL

설치 정보

2. Maxgauge For MySQL 설치 정보	6
설치 파일 정보	6
포트정보	6
주요 디렉토리	6
소프트웨어 기동/종료	7
기동	7
종료	7

2. Maxgauge For MySQL 설치 정보

설치 파일 정보

파일 이름	설치 위치
sysmon.maxgauge4mysql_20151202_sysmon_64bit.linux.tar	모니터링 서버
maxgauge4mysql.v4.2.151207.1822.install.WIN.zip	Logging 서버 (WINDOW 버전)
maxgauge4mysql.v4.2.151218.1629.install.LINUX.tar	Logging 서버 (LINUX 버전)
license.TRIAL_20160630.mfm.key	Logging 서버

포트정보

호스트	Default 포트	설명
실시간모니터통신	8070	WAS/GAHTER 와 Client 사이의 포트통신
MySQL DB 통신	3306	MySQL DB 와 WAS/GATHER 통신 포트
데몬 통신	9729	Daemon 과 WAS/GATHER 통신 포트

주요 디렉토리

디렉토리	설명	설치 위치
설치 경로/maxgauge/sysmon	MaxGauge Daemon 설치 경로	모니터링 서버
설치 경로/maxgauge/sysmon/conf/instance01	MaxGauge Daemon 설정 파일 경로	모니터링 서버
설치 경로\maxgauge4mysql_151207_WIN	MaxGauge WAS/GAHTER 설치 경로	Logging 서버 (WINDOW 버전)
설치 경로/maxgauge	MaxGauge WAS/GAHTER 설치 경로	Logging 서버 (LINUX 버전)

소프트웨어 기동/종료

기동

명령어 or 버튼	결과확인	설치 위치
./sysmonlinux -d	Ps -ef grep sysmon	모니터링 서버
./sysmonlinuObserver -d	Ps -ef grep sysmon	모니터링 서버
Was start	프로그램 확인 가능	Logging 서버
Controller start	프로그램 확인 가능	Logging 서버

종료

명령어 or 버튼	결과확인	설치 위치
Kill -9 SID 명	Ps -ef grep sysmon	모니터링 서버
Was stop	프로그램 확인 가능	Logging 서버
Controller stop	프로그램 확인 가능	Logging 서버

기동 및 종료 셸

명령어 or 버튼	결과확인	설치 위치
./main.sh	Ps -ef grep sysmon	모니터링 서버

MAXGAUGE FOR MYSQL

설치

3. Maxgauge For MySQL 설치.....	9
설치 전 준비사항.....	9
Maxgauge For MySQL 설치 절차.....	10
모니터링 서버.....	10
Logging서버.....	19
Window Version.....	20
Linux Version.....	32

3. Maxgauge For MySQL 설치

설치 전 준비사항

작업명	작업내용
DB 서버	<ul style="list-style-type: none"> ▪ Port 준비 : 9729 (Sysmon 통신 포트) ▪ DB 계정 : Maxgauge 데이터 수집용 DB 계정 필요. (모든 테이블 Select 할 수 있는 권한) ▪ Process 확인 요청: MySQL Error, Slowquery log 해당경로 확인 요청
Logging PC (Repository DB)	<ul style="list-style-type: none"> ▪ Port 준비 : 8070 (WAS 구동 포트 / 웹서버 연결) 8071 (WAS 종료 포트) -Local 통신용 8072 (Gather) -Local 통신용 3306(모니터링 서버 접속 포트) ▪ DB 계정 : MYSQL 5.6 이후 정식버전 Database, Table, Function, Procedure, View 등등 대부분 Crud 권한

Maxgauge For MySQL 설치 절차

모니터링 서버

작업명	작업내용	소요시간
Upload	설치 파일 업로드	3 분
디렉토리 생성	설치 경로의 Maxgauge 용 디렉토리 생성	1 분
압축 해제	파일 압축 해제 (Tar)	1 분
Daemon 실행	환경 설정 파일 생성을 위한 파일 실행	2 분
Mysqld 경로 확인	MySQL 경로 확인 ps-ef grep mysqld 으로 확인	3 분
Error log, slow query 경로 확인	ps -ef grep mysqld 경로에서 확인	3 분
Port 확인	netstat -an grep 9729 포트 확인	1 분
환경 설정	/maxgauge/sysmon/conf/instance01 /maxgauge/sysmon/conf/mfm.conf 파일에 해당 정보 입력	3 분
Daemon 기동	./maxgauge/sysmon/bin/sysmonlinuxObserver -d	1 분

설치 파일 업로드

- sysmon.maxgauge4mysql_20151202_sysmon_64bit.linux.tar 파일 업로드
- 설치할 위치에 파일 업로드

```
[mysql@localhost ~]$ ls -la
total 232
drwxr-xr-x 6 mysql mysql 4096 Apr 14 12:44 .
drwxr-xr-x 5 root root 4096 Mar 31 10:40 ..
drwxrwxr-x 2 mysql mysql 4096 Apr 1 19:20 agent
-rw----- 1 mysql mysql 7587 Apr 13 18:08 .bash_history
-rw-r--r-- 1 mysql mysql 263 Mar 25 13:47 .bash_profile
-rw-r--r-- 1 mysql mysql 176 Mar 25 13:46 .bashrc
drwxr-xr-x 2 root root 4096 Apr 9 14:46 exem
-rw-rw-r-- 1 mysql mysql 16701 Mar 25 14:09 index.html
-rw-rw-r-- 1 mysql mysql 16702 Mar 25 14:10 index.html.1
-rw-r--r-- 1 root root 3021 Mar 25 15:31 install.tar
-rw----- 1 mysql mysql 1877 Apr 1 10:26 .mysql_history
drwxrwxr-x 2 mysql mysql 4096 Apr 1 10:27 script
-rw-r--r-- 1 root root 129841 Mar 25 15:31 sysmon.maxgauge4mysql_20150114_sysmon.linux.tar
drwxrwxr-x 3 mysql mysql 4096 Apr 14 12:44 test
-rw----- 1 mysql mysql 4905 Apr 3 18:48 .viminfo
[mysql@localhost ~]$
```

압축 해제할 디렉토리 생성

- 담당자가 원하는 위치에 Maxgauge For Mysql 용 디렉토리를 생성

Default : 설치할 디렉토리 위치/maxgauge/ sysmon

- 담당자가 원하는 설치 위치에 maxgauge 디렉토리를 생성

```
mkdir maxgauge
```

- maxgauge 디렉토리 안에 sysmon 디렉토리를 생성

```
cd maxgauge
```

```
mkdir sysmon
```

- sysmon 디렉토리 안에 bin, tmp 디렉토리 생성

```
cd sysmon
```

```
mkdir bin
```

```
mkdir tmp
```

```

-rw----- 1 root root 16997 Jan  4 21:41 .viminfo
-rw-r--r-- 1 root root 12275 Mar 20 2015 dump.sql
drwxr-xr-x 2 root root  4096 Jan  5 12:48 tmp
root@qa-OptiPlex-7010:~#
root@qa-OptiPlex-7010:~#
root@qa-OptiPlex-7010:~# mkdir maxgauge
root@qa-OptiPlex-7010:~# cd maxgauge
root@qa-OptiPlex-7010:~/maxgauge# mkdir sysmon
root@qa-OptiPlex-7010:~/maxgauge# ls -la
total 12
drwxr-xr-x  3 root root 4096 Jan  5 12:48 .
drwx----- 11 root root 4096 Jan  5 12:48 ..
drwxr-xr-x  2 root root 4096 Jan  5 12:48 sysmon
root@qa-OptiPlex-7010:~/maxgauge# cd sysmon
root@qa-OptiPlex-7010:~/maxgauge/sysmon# mkdir bin
root@qa-OptiPlex-7010:~/maxgauge/sysmon# mkdir tmp
root@qa-OptiPlex-7010:~/maxgauge/sysmon# ls -la
total 16
drwxr-xr-x  4 root root 4096 Jan  5 12:49 .
drwxr-xr-x  3 root root 4096 Jan  5 12:48 ..
drwxr-xr-x  2 root root 4096 Jan  5 12:49 bin
drwxr-xr-x  2 root root 4096 Jan  5 12:49 tmp
root@qa-OptiPlex-7010:~/maxgauge/sysmon#
root@qa-OptiPlex-7010:~/maxgauge/sysmon#

```

설치경로/maxgauge/sysmon/bin 디렉토리 안에 업로드 파일을 옮긴 후, 압축 해제

- 업로드 받은 파일을 설치 경로/maxgauge/ sysmon/bin/ 으로 이동

```
mv sysmon.maxgauge4mysql_20151202_sysmon_64bit.linux.tar 설치 위치/maxgauge/sysmon/bin/
```

- 압축 해제

```
tar-xvf sysmon.maxgauge4mysql_20151202_sysmon_64bit.linux.tar
```

```

-rw-r--r-- 1 root root 12275 Mar 20 2015 dump.sql
drwxr-xr-x 3 root root 4096 Jan 5 12:48 maxgauge
-rw-r--r-- 1 root root 252477 Jan 5 12:46 sysmon.maxgauge4mysql_20151202_sysmon_64bit.linux.tar
root@qa-OptiPlex-7010:~# mv sysmon.maxgauge4mysql_20151202_sysmon_64bit.linux.tar maxgauge/sysmon/bin/
root@qa-OptiPlex-7010:~# cd maxgauge/sysmon/bin/
root@qa-OptiPlex-7010:~/maxgauge/sysmon/bin# ls -la
total 256
drwxr-xr-x 2 root root 4096 Jan 5 12:50 .
drwxr-xr-x 4 root root 4096 Jan 5 12:49 ..
-rw-r--r-- 1 root root 252477 Jan 5 12:46 sysmon.maxgauge4mysql_20151202_sysmon_64bit.linux.tar
root@qa-OptiPlex-7010:~/maxgauge/sysmon/bin# tar xvf sysmon.maxgauge4mysql_20151202_sysmon_64bit.linux.tar
lib.fnc
main.sh
stdout.fnc
sysmonlinux
sysmonlinuxObserver
readme.log.conf
root@qa-OptiPlex-7010:~/maxgauge/sysmon/bin# ls -la
total 900
drwxr-xr-x 2 root root 4096 Jan 5 12:51 .
drwxr-xr-x 4 root root 4096 Jan 5 12:49 ..
-rw-r--r-- 1 501 501 678 Dec 2 10:01 lib.fnc
-rwxr-xr-x 1 501 501 3158 Dec 2 10:01 main.sh
-rw----- 1 root root 244 Dec 2 10:01 readme.log.conf
-rw-r--r-- 1 501 501 6496 Dec 2 10:01 stdout.fnc
-rw-r--r-- 1 root root 252477 Jan 5 12:46 sysmon.maxgauge4mysql_20151202_sysmon_64bit.linux.tar
-rwxr-xr-x 1 root root 588951 Dec 2 10:01 sysmonlinux
-rwxr-xr-x 1 root root 46953 Dec 2 10:01 sysmonlinuxObserver
root@qa-OptiPlex-7010:~/maxgauge/sysmon/bin#
root@qa-OptiPlex-7010:~/maxgauge/sysmon/bin#

```

압축 파일은 2)번에서 생성한 **maxgauge/sysmon/tmp** 디렉토리로 이동

- 압축 파일은 추후 버전을 확인할 수 있도록 2)에서 생성한 tmp 위치로 이동

```
mv sysmon.maxgauge4mysql_20151202_sysmon_64bit.linux.tar 설치 위치/maxgauge/sysmon/tmp
```

또는

```
mv sysmon.maxgauge4mysql_20151202_sysmon_64bit.linux.tar ../tmp
```

```

root@qa-OptiPlex-7010:~/maxgauge/sysmon/bin# ls -la
total 900
drwxr-xr-x 2 root root 4096 Jan 5 12:51 .
drwxr-xr-x 4 root root 4096 Jan 5 12:49 ..
-rw-r--r-- 1 501 501 678 Dec 2 10:01 lib.fnc
-rwxr-xr-x 1 501 501 3158 Dec 2 10:01 main.sh
-rw----- 1 root root 244 Dec 2 10:01 readme.log.conf
-rw-r--r-- 1 501 501 6496 Dec 2 10:01 stdout.fnc
-rw-r--r-- 1 root root 252477 Jan 5 12:46 sysmon.maxgauge4mysql_20151202_sysmon_64bit.linux.tar
-rwxr-xr-x 1 root root 588951 Dec 2 10:01 sysmonlinux
-rwxr-xr-x 1 root root 46953 Dec 2 10:01 sysmonlinuxObserver
root@qa-OptiPlex-7010:~/maxgauge/sysmon/bin#
root@qa-OptiPlex-7010:~/maxgauge/sysmon/bin#
root@qa-OptiPlex-7010:~/maxgauge/sysmon/bin# mv sysmon.maxgauge4mysql_20151202_sysmon_64bit.linux.tar ../tmp
root@qa-OptiPlex-7010:~/maxgauge/sysmon/bin# cd ../tmp
root@qa-OptiPlex-7010:~/maxgauge/sysmon/tmp# ls -la
total 256
drwxr-xr-x 2 root root 4096 Jan 5 12:53 .
drwxr-xr-x 4 root root 4096 Jan 5 12:49 ..
-rw-r--r-- 1 root root 252477 Jan 5 12:46 sysmon.maxgauge4mysql_20151202_sysmon_64bit.linux.tar
root@qa-OptiPlex-7010:~/maxgauge/sysmon/tmp#
root@qa-OptiPlex-7010:~/maxgauge/sysmon/tmp#

```

환경 설정 파일 생성을 위해 **sysmon/bin** 폴더 안에 **sysmonlinux** 구동 후 종료

- 설치 위치/maxgauge/sysmon/bin 위치로 이동

```
cd 설치 위치/maxgauge/sysmon/bin
```

- 환경 설정 파일을 생성하기 위해 sysmon 데몬을 기동

```
./sysmonlinux -d
```

Or

```
./main.sh 실행
```

- 설치 위치/maxgauge/sysmon 위치로 이동하여 conf, log 디렉토리가 생성되었는지 확인

```
cd 설치 위치/maxgauge/sysmon/
```

```
root@qa-OptiPlex-7010:~/maxgauge/sysmon/bin# ls -la
total 652
drwxr-xr-x 2 root root 4096 Jan 5 12:53 .
drwxr-xr-x 4 root root 4096 Jan 5 12:49 ..
-rw-r--r-- 1 501 501 678 Dec 2 10:01 lib.fnc
-rwxr-xr-x 1 501 501 3158 Dec 2 10:01 main.sh
-rw----- 1 root root 244 Dec 2 10:01 readme.log.conf
-rw-r--r-- 1 501 501 6496 Dec 2 10:01 stdout.fnc
-rwxr-xr-x 1 root root 588951 Dec 2 10:01 sysmonlinux
-rwxr-xr-x 1 root root 46953 Dec 2 10:01 sysmonlinuxObserver
root@qa-OptiPlex-7010:~/maxgauge/sysmon/bin# ./sysmonlinux -d
root@qa-OptiPlex-7010:~/maxgauge/sysmon/bin#
root@qa-OptiPlex-7010:~/maxgauge/sysmon/bin# cd ..
root@qa-OptiPlex-7010:~/maxgauge/sysmon# ls -la
total 24
drwxr-xr-x 6 root root 4096 Jan 5 12:54 .
drwxr-xr-x 3 root root 4096 Jan 5 12:48 ..
drwxr-xr-x 2 root root 4096 Jan 5 12:53 bin
drwxr-xr-x 2 root root 4096 Jan 5 12:54 conf
drwxr-xr-x 2 root root 4096 Jan 5 12:54 log
drwxr-xr-x 2 root root 4096 Jan 5 12:53 tmp
root@qa-OptiPlex-7010:~/maxgauge/sysmon#
root@qa-OptiPlex-7010:~/maxgauge/sysmon#
```

데몬 kill

- 환경 설정을 하지 않은 데몬(sysmon)이기 때문에 kill
- sysmon 의 sid 값 확인

```
ps -ef | grep sysmon
```

- kill

```
-kill -9 SID 명
```

Or

./main.sh 실행

- 정상 종료되었는지 재 확인

ps -ef | grep sysmon

```

root@qa-OptiPlex-7010:~/maxgauge/sysmon#
root@qa-OptiPlex-7010:~/maxgauge/sysmon#
root@qa-OptiPlex-7010:~/maxgauge/sysmon# ls -la
total 24
drwxr-xr-x 6 root root 4096 Jan  5 12:54 .
drwxr-xr-x 3 root root 4096 Jan  5 12:48 ..
drwxr-xr-x 2 root root 4096 Jan  5 12:53 bin
drwxr-xr-x 2 root root 4096 Jan  5 12:54 conf
drwxr-xr-x 2 root root 4096 Jan  5 12:54 log
drwxr-xr-x 2 root root 4096 Jan  5 12:53 tmp
root@qa-OptiPlex-7010:~/maxgauge/sysmon# ps -ef|grep sysmon
root      7462      1  2 12:56 ?        00:00:00 ./sysmonlinux -d
root      7477    5165  0 12:56 pts/2    00:00:00 grep --color=auto sysmon
root@qa-OptiPlex-7010:~/maxgauge/sysmon# kill -9 7462
root@qa-OptiPlex-7010:~/maxgauge/sysmon# ps -ef|grep sysmon
root      7483    5165  0 12:57 pts/2    00:00:00 grep --color=auto sysmon
root@qa-OptiPlex-7010:~/maxgauge/sysmon#
root@qa-OptiPlex-7010:~/maxgauge/sysmon#

```

포트 확인

- Sysmon 통신 포트 체크

netstat -an |grep 9729

```

root@qa-OptiPlex-7010:~/maxgauge/sysmon#
root@qa-OptiPlex-7010:~/maxgauge/sysmon# ps -ef|grep sysmon
root      8157    5165  0 13:00 pts/2    00:00:00 grep --color=auto sysmon
root@qa-OptiPlex-7010:~/maxgauge/sysmon#
root@qa-OptiPlex-7010:~/maxgauge/sysmon# netstat -an |grep 9729
root@qa-OptiPlex-7010:~/maxgauge/sysmon#
root@qa-OptiPlex-7010:~/maxgauge/sysmon#
root@qa-OptiPlex-7010:~/maxgauge/sysmon#

```

mysqlld 경로 및 포트 확인

- MySQL 환경 설정 값 확인 및 포트 확인

ps -ef | grep mysqlld

- 해당 경로 복사

```

root@qa-OptiPlex-7010:~/maxgauge/sysmon#
root@qa-OptiPlex-7010:~/maxgauge/sysmon#
root@qa-OptiPlex-7010:~/maxgauge/sysmon# ps -ef|grep mysqlld
root      1048      1  0 2015 ?        00:00:00 /bin/sh /usr/bin/mysqlld_safe
root      8162    5165  0 13:00 pts/2    00:00:00 grep --color=auto mysqlld
mysql     28211  1048  6 2015 ?        1-06:42:43 /usr/sbin/mysqlld --basedir=/usr --datadir=/var/lib/mysql --p
ugin-dir=/usr/lib/mysql/plugin --user=mysql --log-error=/var/log/mysql/error.log --pid-file=/var/run/mysqlld/m
ysqlld.pid --socket=/var/run/mysqlld/mysqlld.sock --port=3306
root@qa-OptiPlex-7010:~/maxgauge/sysmon#
root@qa-OptiPlex-7010:~/maxgauge/sysmon#
root@qa-OptiPlex-7010:~/maxgauge/sysmon#

```

Error log / Data directory / Slow query 경로 파악

- Mysql 환경 설정 값에서 log error 위치 확인

```
ps -ef | grep mysqld
```

- ErrorLog 위치 확인

```
root@qa-OptiPlex-7010:~/maxgauge/sysmon#
root@qa-OptiPlex-7010:~/maxgauge/sysmon#
root@qa-OptiPlex-7010:~/maxgauge/sysmon# ps -ef|grep mysqld
root      1048      1  0  2015 ?        00:00:00 /bin/sh /usr/bin/mysqld_safe
root      8162     5165  0 13:00 pts/2    00:00:00 grep --color=auto mysqld
mysql     28211    1048  6  2015 ?        1-06:42:43 /usr/sbin/mysqld --basedir=/usr --datadir=/var/lib/mysql --p
login-dir=/usr/lib/mysql/plugin --user=mysql --log-error=/var/log/mysql/error.log --pid-file=/var/run/mysqld/m
ysqld.pid --socket=/var/run/mysqld/mysqld.sock --port=3306
root@qa-OptiPlex-7010:~/maxgauge/sysmon#
root@qa-OptiPlex-7010:~/maxgauge/sysmon#
```

- Data Directory 위치 확인

```
root@qa-OptiPlex-7010:~/maxgauge/sysmon#
root@qa-OptiPlex-7010:~/maxgauge/sysmon#
root@qa-OptiPlex-7010:~/maxgauge/sysmon# ps -ef|grep mysqld
root      1048      1  0  2015 ?        00:00:00 /bin/sh /usr/bin/mysqld_safe
root      8162     5165  0 13:00 pts/2    00:00:00 grep --color=auto mysqld
mysql     28211    1048  6  2015 ?        1-06:42:43 /usr/sbin/mysqld --basedir=/usr --datadir=/var/lib/mysql --p
login-dir=/usr/lib/mysql/plugin --user=mysql --log-error=/var/log/mysql/error.log --pid-file=/var/run/mysqld/m
ysqld.pid --socket=/var/run/mysqld/mysqld.sock --port=3306
root@qa-OptiPlex-7010:~/maxgauge/sysmon#
root@qa-OptiPlex-7010:~/maxgauge/sysmon#
```

설치위치/maxgauge/sysmon/conf/instance01 에 MySQL 관련 환경 경로 입력

- 설치위치/maxgauge/sysmon/conf로 이동

```
cd 설치위치/maxgauge/sysmon/conf
```

- instance01 에 해당 경로 입력

```
vi instance01
```

```
root@qa-OptiPlex-7010:~/maxgauge/sysmon# ls -la
total 24
drwxr-xr-x 6 root root 4096 Jan  5 12:54 .
drwxr-xr-x 3 root root 4096 Jan  5 12:48 ..
drwxr-xr-x 2 root root 4096 Jan  5 12:53 bin
drwxr-xr-x 2 root root 4096 Jan  5 12:54 conf
drwxr-xr-x 2 root root 4096 Jan  5 12:54 log
drwxr-xr-x 2 root root 4096 Jan  5 12:53 tmp
root@qa-OptiPlex-7010:~/maxgauge/sysmon# cd conf
root@qa-OptiPlex-7010:~/maxgauge/sysmon/conf# ls -la
total 16
drwxr-xr-x 2 root root 4096 Jan  5 12:54 .
drwxr-xr-x 6 root root 4096 Jan  5 12:54 ..
-rw-r--r-- 1 root root 1792 Jan  5 12:54 instance01
-rw-r--r-- 1 root root  630 Jan  5 12:54 mfm.conf
root@qa-OptiPlex-7010:~/maxgauge/sysmon/conf#
root@qa-OptiPlex-7010:~/maxgauge/sysmon/conf#
```

instance01

- PORT : MySQL 포트 입력
- PATH : MySQL 경로 입력 (위 PORT 로 해당 MySQL 을 찾지 못할 경우, PATH 를 이용해 접속)
- DATA_PATH : MySQL Data Directory 경로 입력 (ps -ef | grep mysqld 의 datadir)
- ERROR : ERROR LOG 경로 입력 (ps -ef | grep mysqld 의 log-error)
- SLOWQUERY : SLOWQUERY 경로 입력 (해당 경로 확인 후 입력)

```
[INSTANCE]
PORT=3306
PATH=/usr/sbin/mysqld --basedir=/usr --datadir=/var/lib/mysql --plugin-dir=/usr/lib/mysql/plugin --user=mysql
--log-error=/var/log/mysql/error.log --pid-file=/var/run/mysqld/mysqld.pid --socket=/var/run/mysqld/mysqld.sock --port=3306

[MYSOCDATA]
DATA_PATH=/var/lib/mysql
#exclude from database - delimiter is ;
EXCLUDE_DATA=performance_schema;mysql;status;sys

[MYSQLOG]
#Error log file path - delimiter is ;
ERROR=/var/log/mysql/error.log
#Slow Query file path
SLOWQUERY=/var/log/mysql/mysql-slow.log
#Format string
# %a Abbreviated weekday name(ex. Thu)
# %A Full weekday name(ex. Thursday)
# %b Abbreviated month name(ex. Aug)
# %B Full month name(ex. August)
# %c Date and time representation(ex. Thu Aug 23 14:55:02 2001)
# %C The century number (0-99).
# %d or %e dya(1~31)
# %D Equivalent to %m/%d/%y.(This is the American style date, very confusing to non-Americans, especially since %d/%m/%y is widely used in Europe.
# The ISO 8601 standard format is %Y-%m-%d.)
# %H hour(0~23)
# %I hour(1~12)
# %j day(1~366)
# %m month(1~12)
# %M minute(0~59)
# %p AM or PM
# %r The 12-hour clock time(%I:%M:%S %p)
# %R Equivalent to %H:%M.
# %S 0-60; 60 may occur for leap seconds; earlier also 61 was allowed.
# %T Equivalent to %H:%M:%S.
# %u ISO 8601 weekday as number with Monday as 1(1~7)
```

설치위치/maxgauge/sysmon/conf/mfm.conf 에 포트 입력

- mfm.conf에 Sysmon 통신 포트 입력
 - vi mfm.conf
- mfm.conf 값은 Default 상태로 구동 가능

[mfm.conf]

- PORT : Sysmon 포트 입력

- ▫ LEVEL : Consol(화면출력):0, Packet:1(요청응답 log 파일 저장), Process:2(수집데이터 log 파일 저장)
- ▫ INTERVAL : 로그 전송과 체크 주기(초)
- ▫ LIMIT_MEM : 수집 제한 메모리(MB) - 각 LOG가 초과되면 기존 수집된 로그 제거
- ▫ LIMIT_TRANS : 한번에 전송할 최대 크기 제한(KB) - 네트워크 상황에 따라 변경하도록 함
- ▫ FILES : SysLog 경로 입력
- ▫ ALIAS : 인스턴스 별칭으로 ;로 구분하여 입력
- 한 서버의 MySQL이 여러 개일 경우, 추가 입력

```
[SERVER]
#Listening port
PORT=9729
#LOG LEVEL 0~2
LEVEL=0

[OBSERVER]
#check cycle(sec)
INTERVAL=1
#CPU limit ratio(%)
CPULIMIT=10
#Memory limit size(MB)
MEMLIMIT=500

[LOG]
#check cycle(sec)
INTERVAL=2
#Limit memory(MB)
LIMIT_MEM=5
#Limit packet transfer size(KB)
LIMIT_TRANS=100

[SYSLOG]
#Log files of path - delimiter is ;
#FILES=/var/log/syslog;/var/log/auth.log
#FILES=/var/log/message;/var/log/secure
FILES=/var/log/syslog;/var/log/auth.log;
[MYSQL]
#Instance alias - delimiter is ;
ALIAS=instance01

[SHELL]
#code by shell command
#maximum limit count 100.
COUNT=0
000=
001=
002=
003=
```

Debug 파일 이동

- 설치 위치/maxgauge/sysmon/bin 위치로 이동
cd 설치 위치/maxgauge/sysmon/bin
- Debug 파일 이름 변경
mv readme.log.conf log.conf
- Debug 파일 설치위치/maxgauge/sysmon/conf 위치로 이동

```
mv log.conf 설치위치/maxgauge/sysmon/conf/
```

Or

```
mv log.conf ../conf
```

```
drwxr-xr-x 6 root root 4096 Jan 5 12:54 ..
-rw-r--r-- 1 501 501 678 Dec 2 10:01 lib.fnc
-rwxr-xr-x 1 501 501 3158 Dec 2 10:01 main.sh
-rw----- 1 root root 244 Dec 2 10:01 readme.log.conf
-rw-r--r-- 1 501 501 6496 Dec 2 10:01 stdout.fnc
-rwxr-xr-x 1 root root 588951 Dec 2 10:01 sysmonlinux
-rwxr-xr-x 1 root root 46953 Dec 2 10:01 sysmonlinuxObserver
root@qa-OptiPlex-7010:~/maxgauge/sysmon/bin# mv readme.log.conf log.conf
root@qa-OptiPlex-7010:~/maxgauge/sysmon/bin# ls -la
total 652
drwxr-xr-x 2 root root 4096 Jan 5 13:17 .
drwxr-xr-x 6 root root 4096 Jan 5 12:54 ..
-rw-r--r-- 1 501 501 678 Dec 2 10:01 lib.fnc
-rw----- 1 root root 244 Dec 2 10:01 log.conf
-rwxr-xr-x 1 501 501 3158 Dec 2 10:01 main.sh
-rw-r--r-- 1 501 501 6496 Dec 2 10:01 stdout.fnc
-rwxr-xr-x 1 root root 588951 Dec 2 10:01 sysmonlinux
-rwxr-xr-x 1 root root 46953 Dec 2 10:01 sysmonlinuxObserver
root@qa-OptiPlex-7010:~/maxgauge/sysmon/bin# mv log.conf ../conf
root@qa-OptiPlex-7010:~/maxgauge/sysmon/bin# ls -la
total 648
drwxr-xr-x 2 root root 4096 Jan 5 13:17 .
drwxr-xr-x 6 root root 4096 Jan 5 12:54 ..
-rw-r--r-- 1 501 501 678 Dec 2 10:01 lib.fnc
-rwxr-xr-x 1 501 501 3158 Dec 2 10:01 main.sh
-rw-r--r-- 1 501 501 6496 Dec 2 10:01 stdout.fnc
-rwxr-xr-x 1 root root 588951 Dec 2 10:01 sysmonlinux
-rwxr-xr-x 1 root root 46953 Dec 2 10:01 sysmonlinuxObserver
root@qa-OptiPlex-7010:~/maxgauge/sysmon/bin# cd ..
root@qa-OptiPlex-7010:~/maxgauge/sysmon# cd conf
root@qa-OptiPlex-7010:~/maxgauge/sysmon/conf# ls -la
total 20
drwxr-xr-x 2 root root 4096 Jan 5 13:17 .
drwxr-xr-x 6 root root 4096 Jan 5 12:54 ..
-rw-r--r-- 1 root root 2006 Jan 5 13:08 instance01
-rw----- 1 root root 244 Dec 2 10:01 log.conf
-rw-r--r-- 1 root root 630 Jan 5 12:54 mfm.conf
```

Deamon 구동

- 설치 위치/maxgauge/sysmon/bin 위치로 이동

```
cd 설치 위치/maxgauge/sysmon/bin
```

- sysmon Observer 기동

```
./sysmonlinuxObserver -d
```

Or

```
./main.sh 실행
```

- sysmon Observer 기동하면 sysmon 데몬도 자동으로 기동
- 정상 기동되었는지 확인

```
ps -ef | grep sysmon
```

```

root@qa-OptiPlex-7010:~/maxgauge/sysmon/bin#
root@qa-OptiPlex-7010:~/maxgauge/sysmon/bin# cd ..
root@qa-OptiPlex-7010:~/maxgauge/sysmon# cd bin
root@qa-OptiPlex-7010:~/maxgauge/sysmon/bin# ls -la
total 652
drwxr-xr-x 2 root root 4096 Jan 5 13:25 .
drwxr-xr-x 6 root root 4096 Jan 5 12:54 ..
-rw-r--r-- 1 501 501 678 Dec 2 10:01 lib.fnc
-rw-r--r-- 1 root root 159 Jan 5 13:26 lpos.dat
-rwxr-xr-x 1 501 501 3158 Dec 2 10:01 main.sh
-rw-r--r-- 1 501 501 6496 Dec 2 10:01 stdout.fnc
-rwxr-xr-x 1 root root 588951 Dec 2 10:01 sysmonlinux
-rwxr-xr-x 1 root root 46953 Dec 2 10:01 sysmonlinuxObserver
root@qa-OptiPlex-7010:~/maxgauge/sysmon/bin# ./sysmonlinuxObserver -D
root@qa-OptiPlex-7010:~/maxgauge/sysmon/bin# ps -ef|grep sysmon
root 9039 1 0 13:26 ? 00:00:00 ./sysmonlinuxObserver -D
root 9045 1 3 13:26 ? 00:00:00 /root/maxgauge/sysmon/bin/sysmonlinux -d
root 9064 5165 0 13:26 pts/2 00:00:00 grep --color=auto sysmon
root@qa-OptiPlex-7010:~/maxgauge/sysmon/bin#
root@qa-OptiPlex-7010:~/maxgauge/sysmon/bin#
root@qa-OptiPlex-7010:~/maxgauge/sysmon/bin#

```

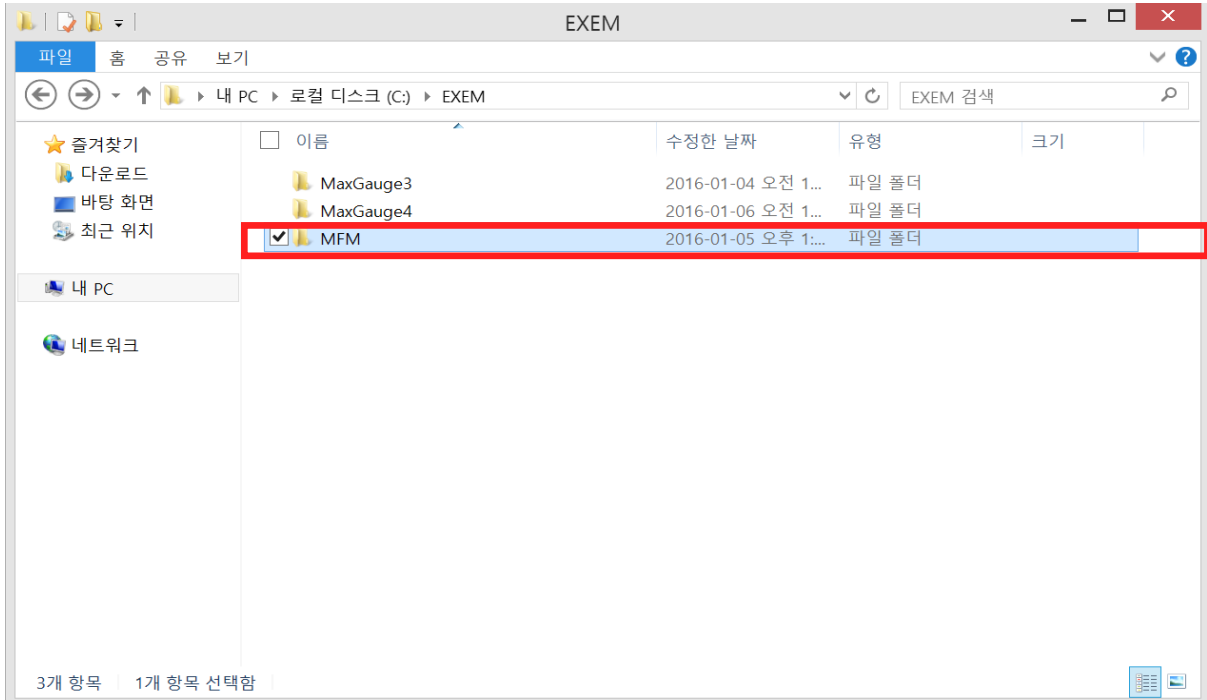
Logging서버

작업명	작업내용	소요시간
Upload	설치 파일 업로드	3 분
디렉토리 생성	설치 경로의 Maxgauge 용 디렉토리 생성	1 분
압축 해제	파일 압축 해제 (TAR or ZIP)	1 분
License 등록	License 등록	2 분
Agent 실행	Agent(Was, Gather 설정 파일) 실행	3 분
환경 설정	Logging pc MySQL 에 대한 정보 입력 WAS, Gather 포트 입력 (default : 8070 8071) Maxgauge 용 생성 DB 이름 입력 Maxgauge 용 MySQL 로그인 계정 입력	5 분
정상 접속 확인	'Connect test' 버튼 클릭 후 success 확인	1 분
프로시저 및 테이블 생성	'Create Repository DDL' 버튼 클릭 후, 필요한 프로시저 및 테이블 자동 생성	2 분
Agent 기동	Menu>Process > All Start 으로 실행	1 분

Window Version

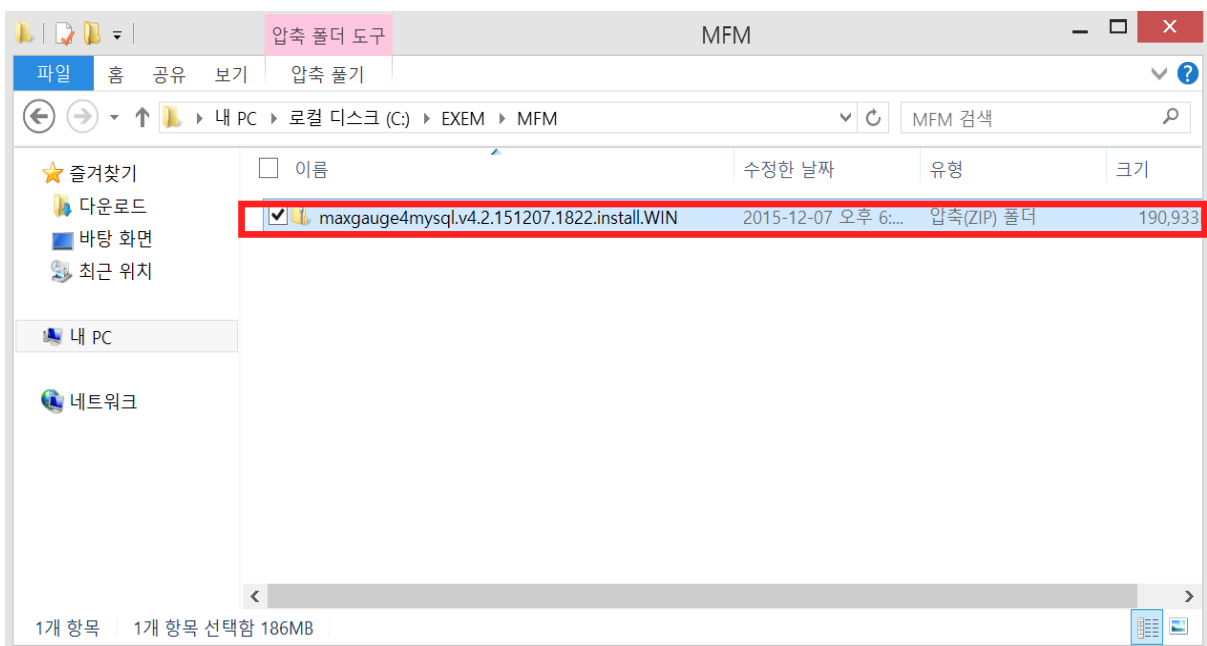
디렉토리 생성

- 설치할 위치에 Maxgauge 구분 용 디렉토리 생성



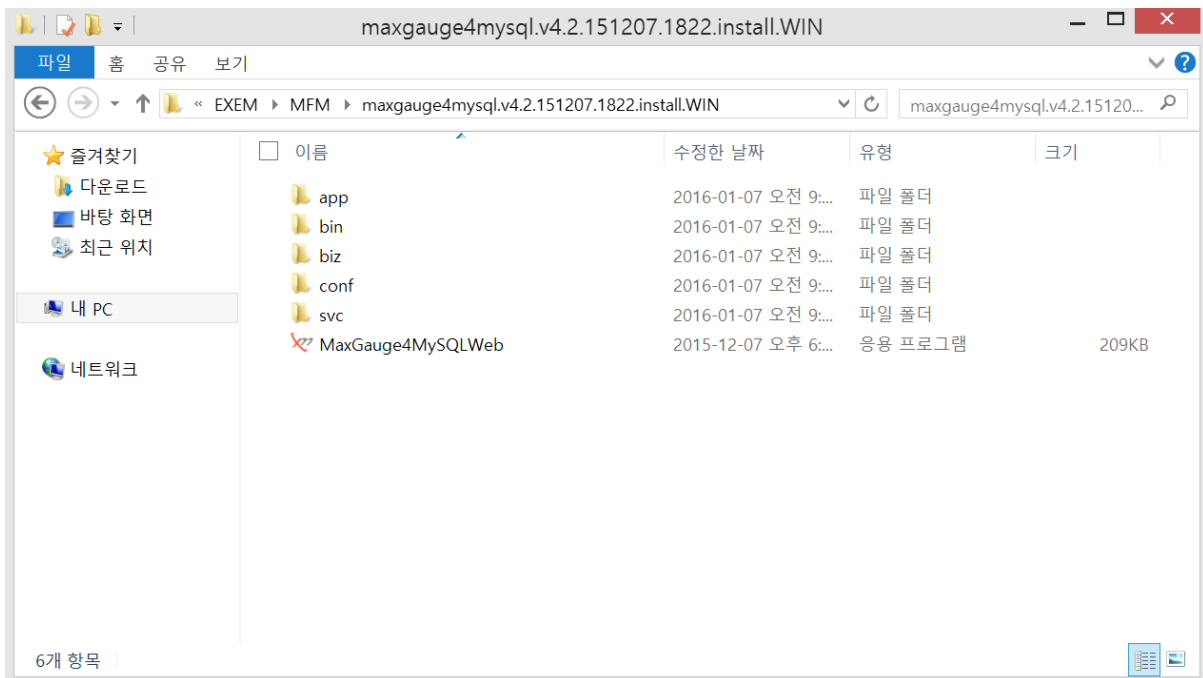
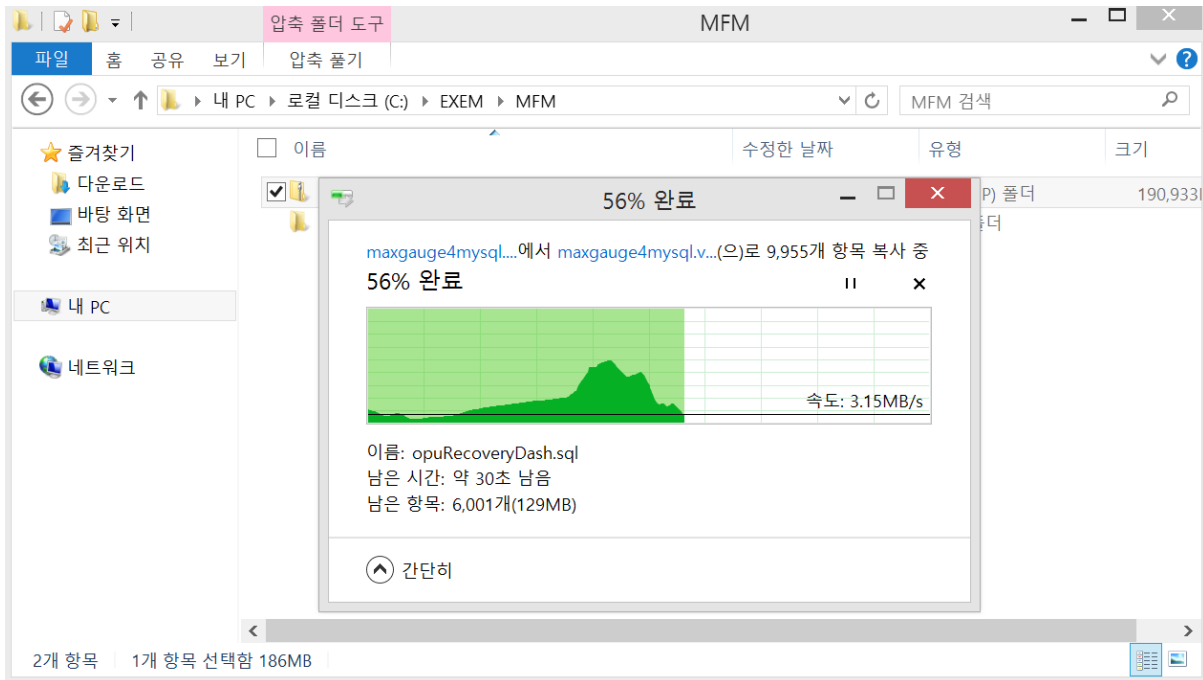
설치 파일 업로드

- maxgauge4mysql.v4.2.151207.1822.install.WIN 파일 업로드
- 설치할 위치에 파일 업로드



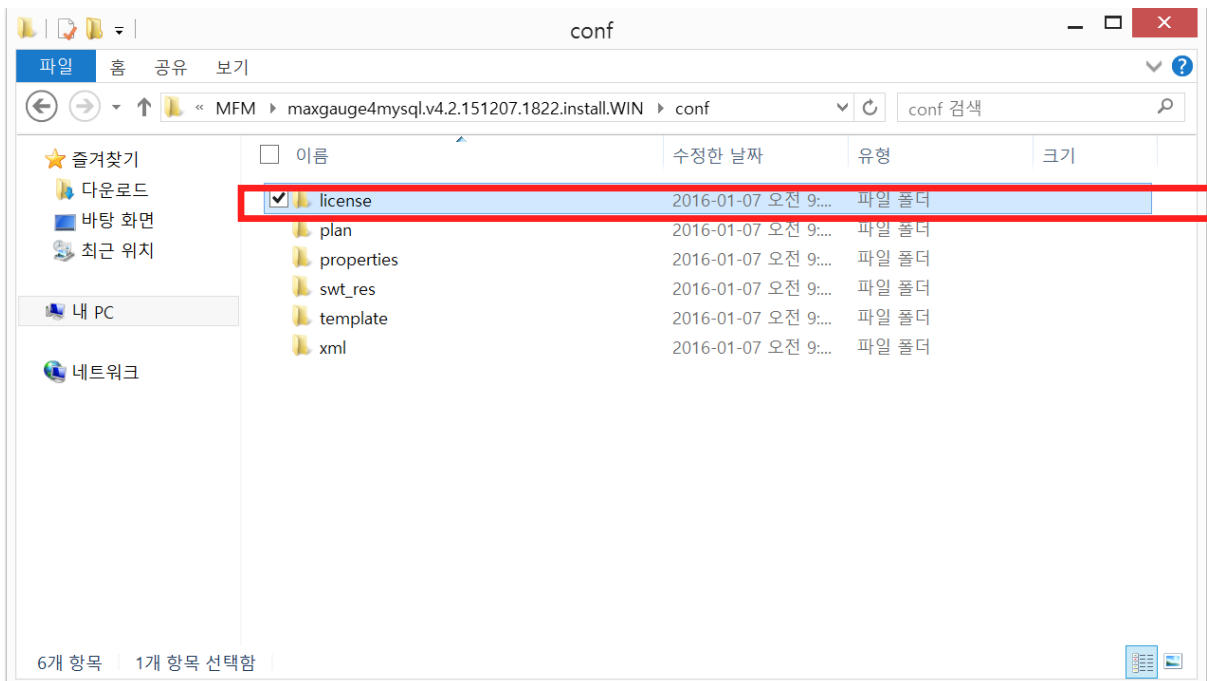
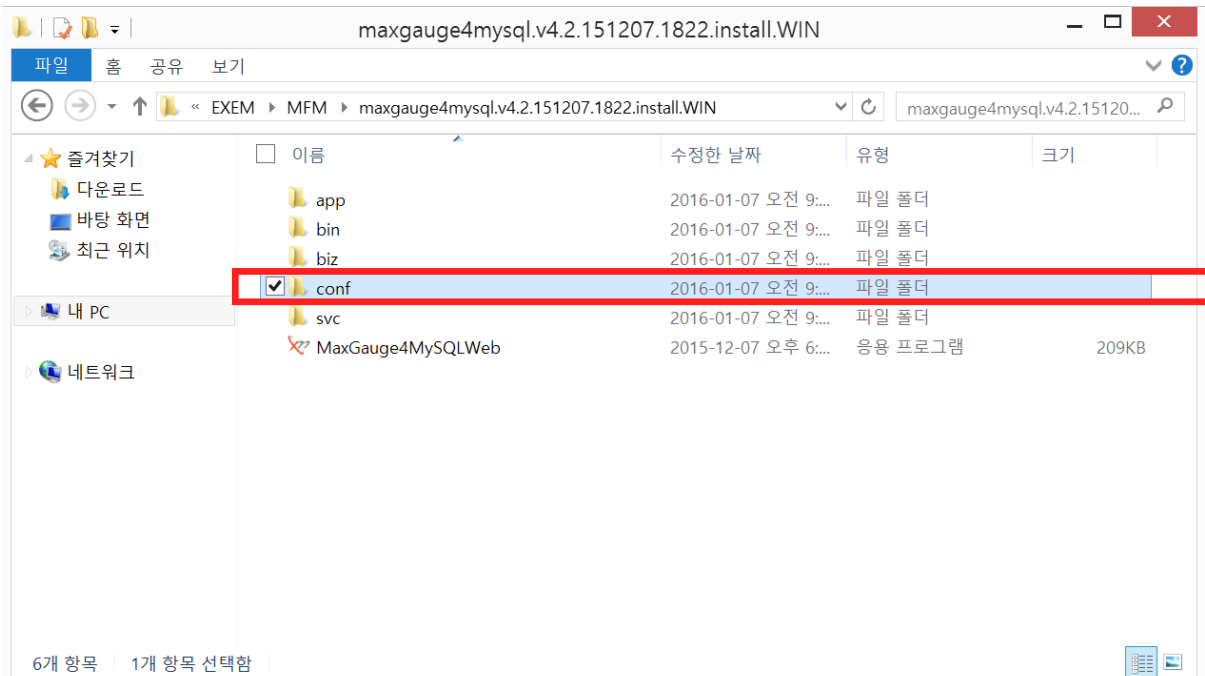
압축 해제

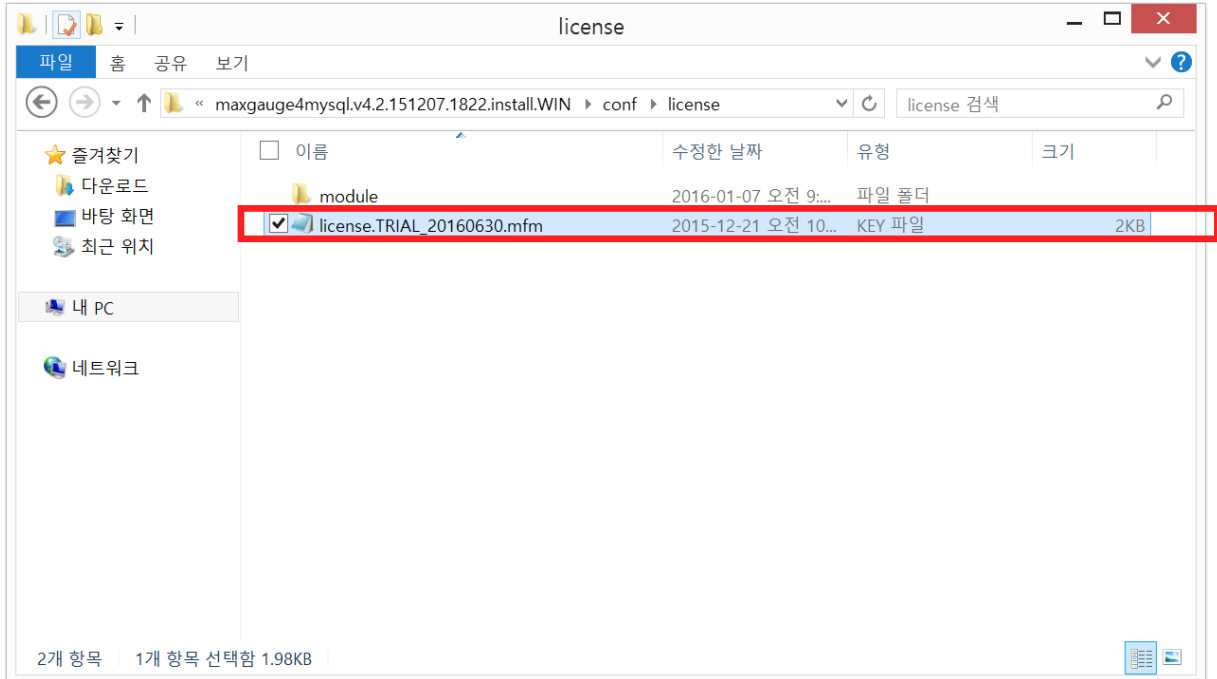
- maxgauge4mysql.v4.2.151207.1822.install.WIN 파일 압축 해제
- 압축 해제한 폴더에 app, bin, biz, conf, svc, 실행 파일(MaxGauge4MySQLWeb.exe)이 존재하는지 확인



license 넣기

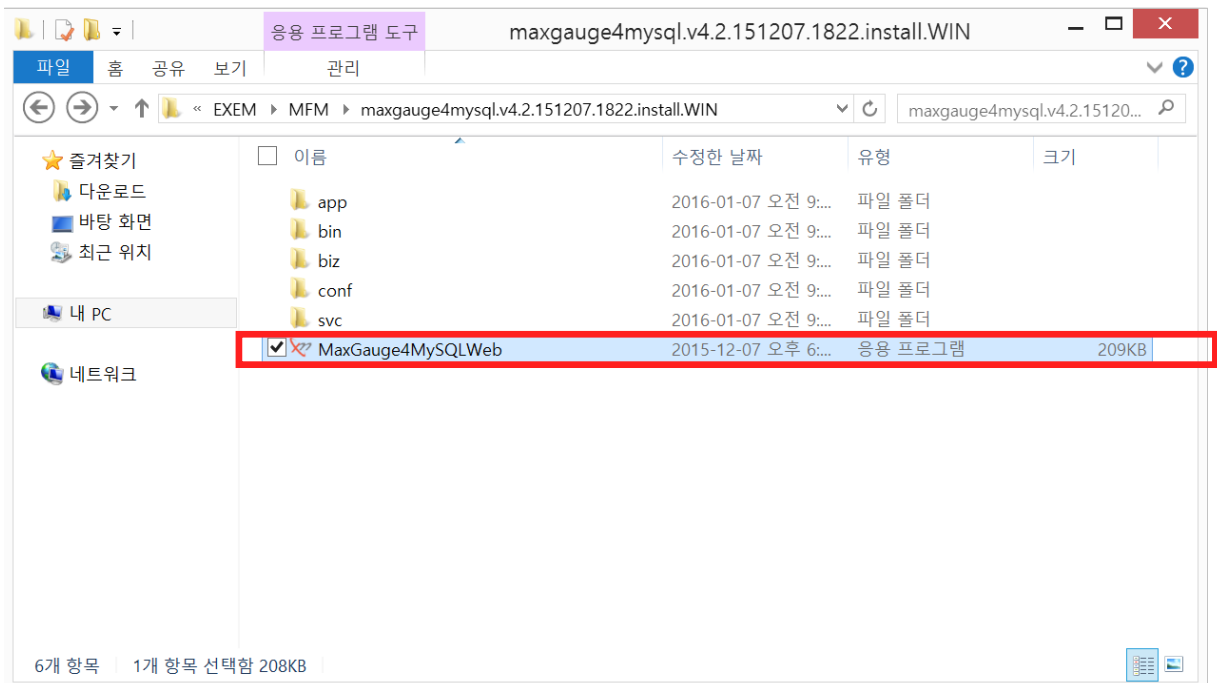
- conf 폴더 안에 license 폴더로 이동
- 해당 위치에 license 파일 업로드

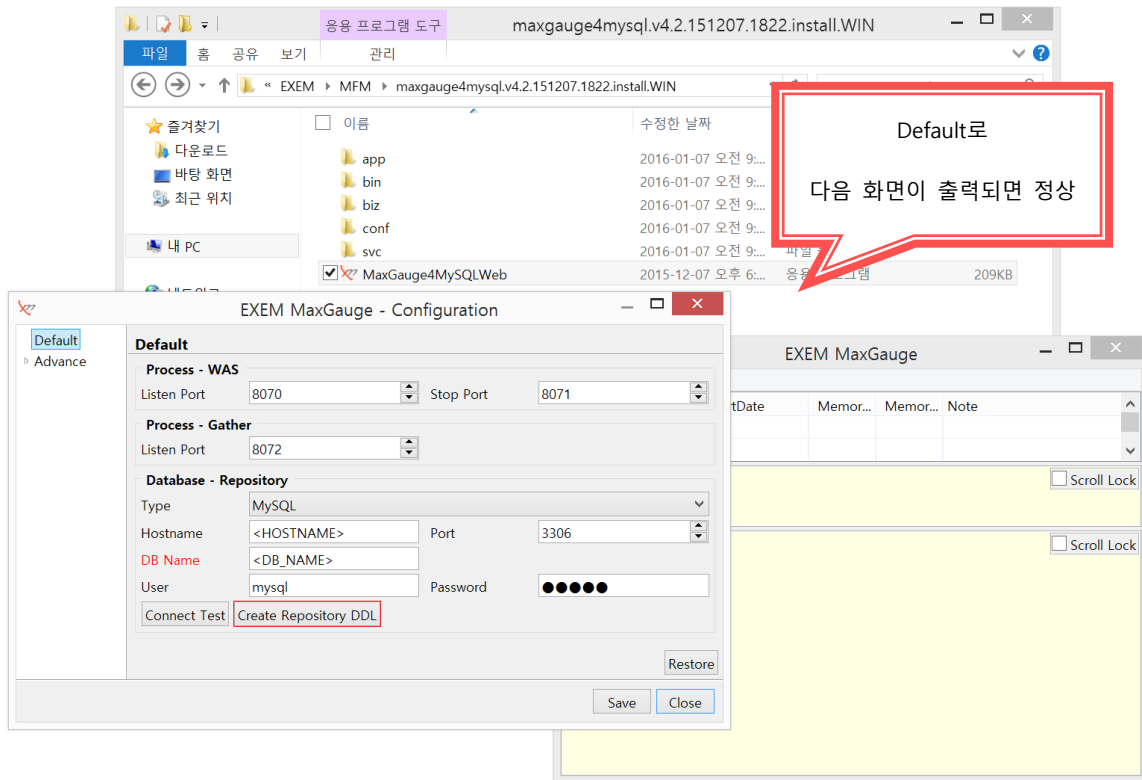




MaxGauge4MySQLWeb.exe 실행

- 실행 파일(MaxGauge4MySQLWeb.exe) 실행

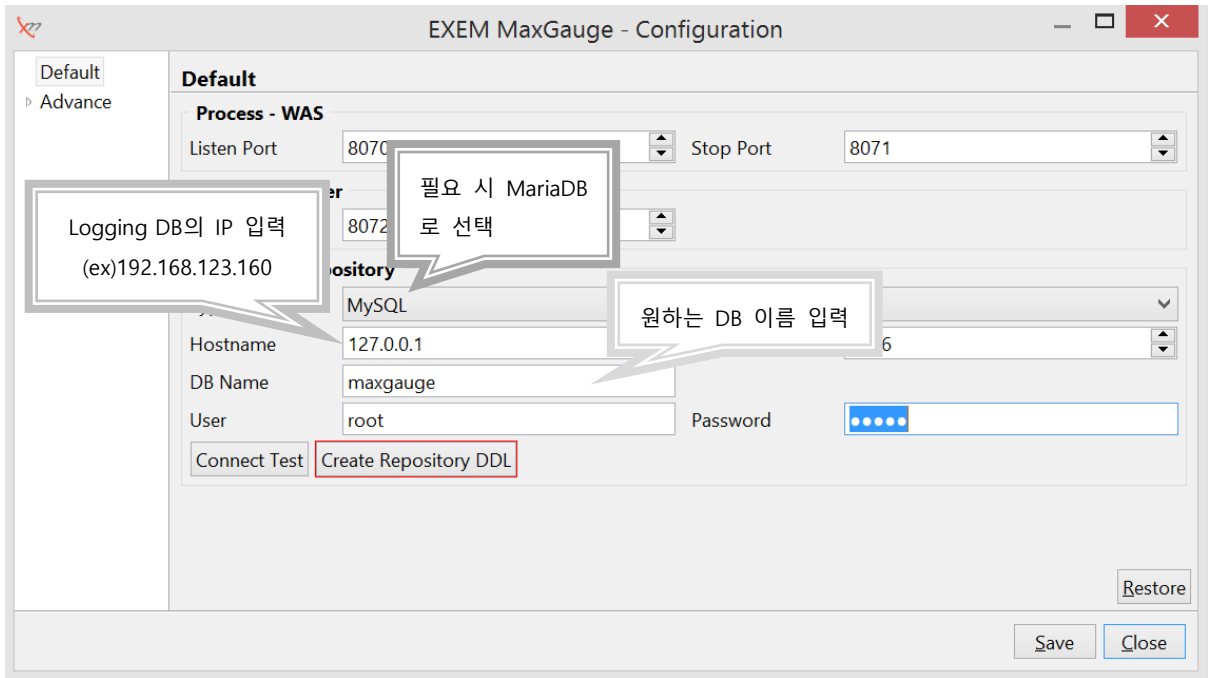




환경 설정

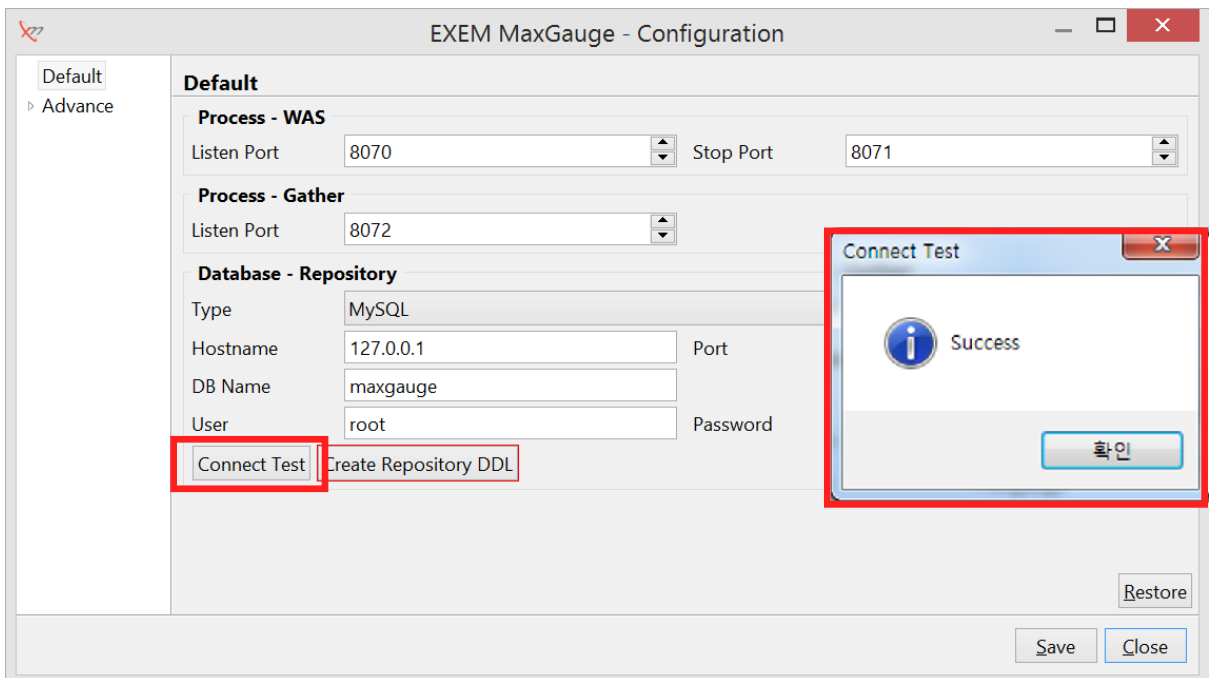
- configuration 의 로깅 PC 관련 환경 변수 입력
- Process - WAS
 - Listen Port : WAS 구동 포트 / 웹 접속 (Default : 8070)
 - Stop Port : WAS 종료 포트 (Default : 8071)
- Process - Gather
 - Listen Port : Gather 구동 (Default : 8072)
- Database -Repository
 - Type : DB 타입 선택
 - Hostname : Logging PC의 IP 입력
 - DB Name : Logging PC MySQL의 Maxgauge 데이터 수집용 DB 이름
 - 이름만 지정하면 추후 6)번 과정에서 입력한 이름 명으로 DB 생성 및 프로시저 적용
 - (ex : MFM150413)
 - User : Logging PC MySQL의 접속 계정

Password : Logging PC MySQL의 접속 Password



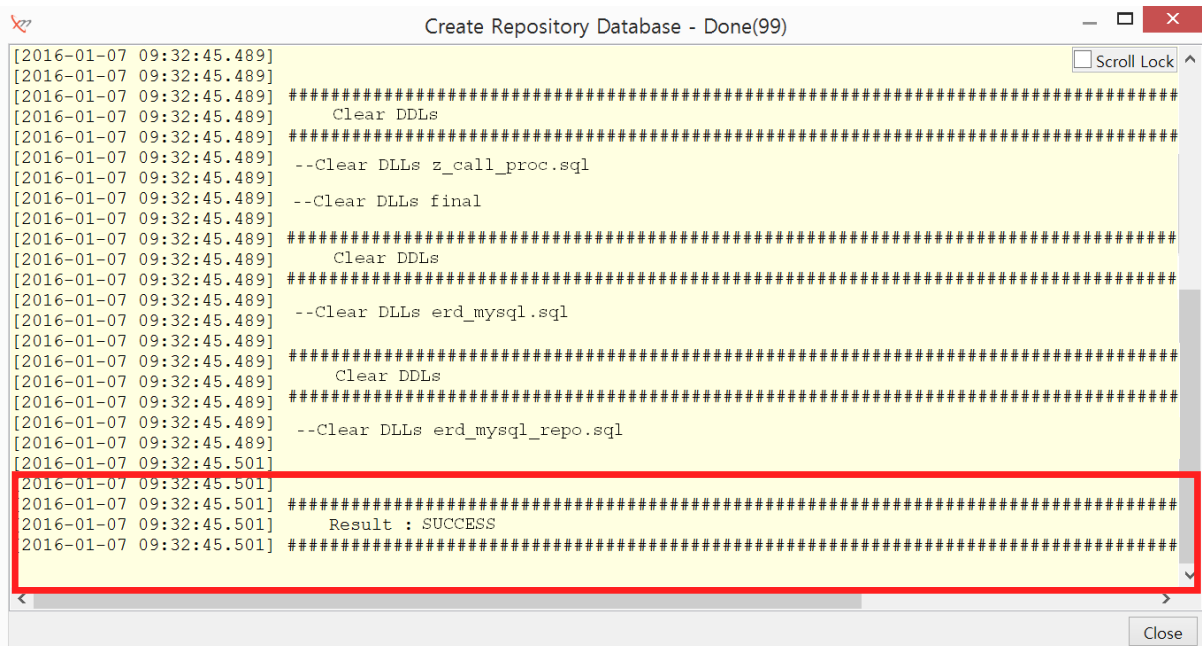
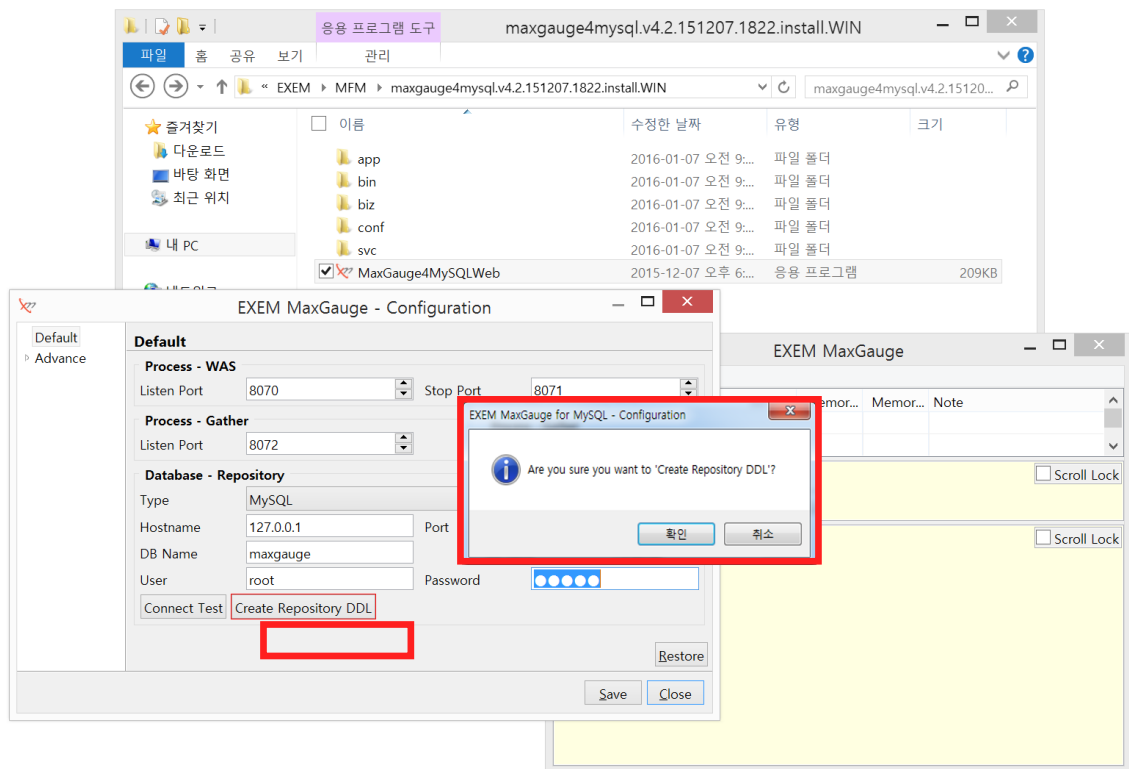
Logging PC 의 MySQL 접속 가능 확인

- 하단 'connect test' 버튼 클릭
- 'Success' 나오면 정상



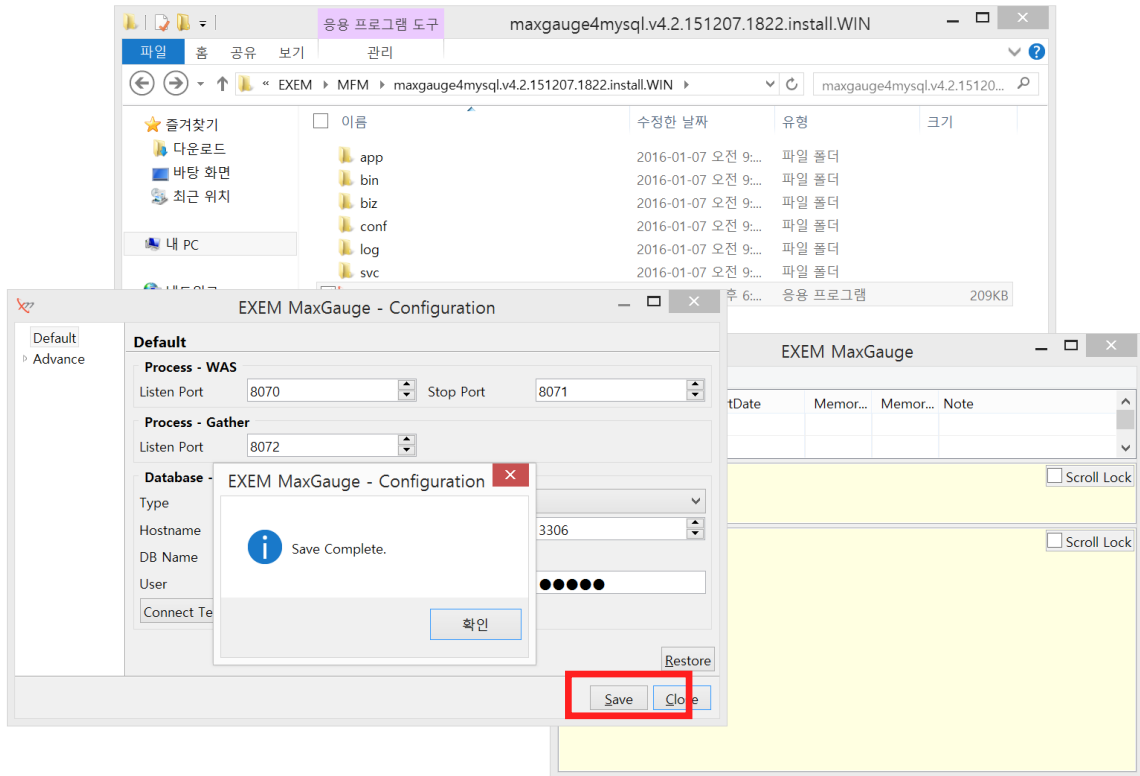
Logging PC의 MySQL의 Maxgauge 용 DB 생성 및 프로시저 생성

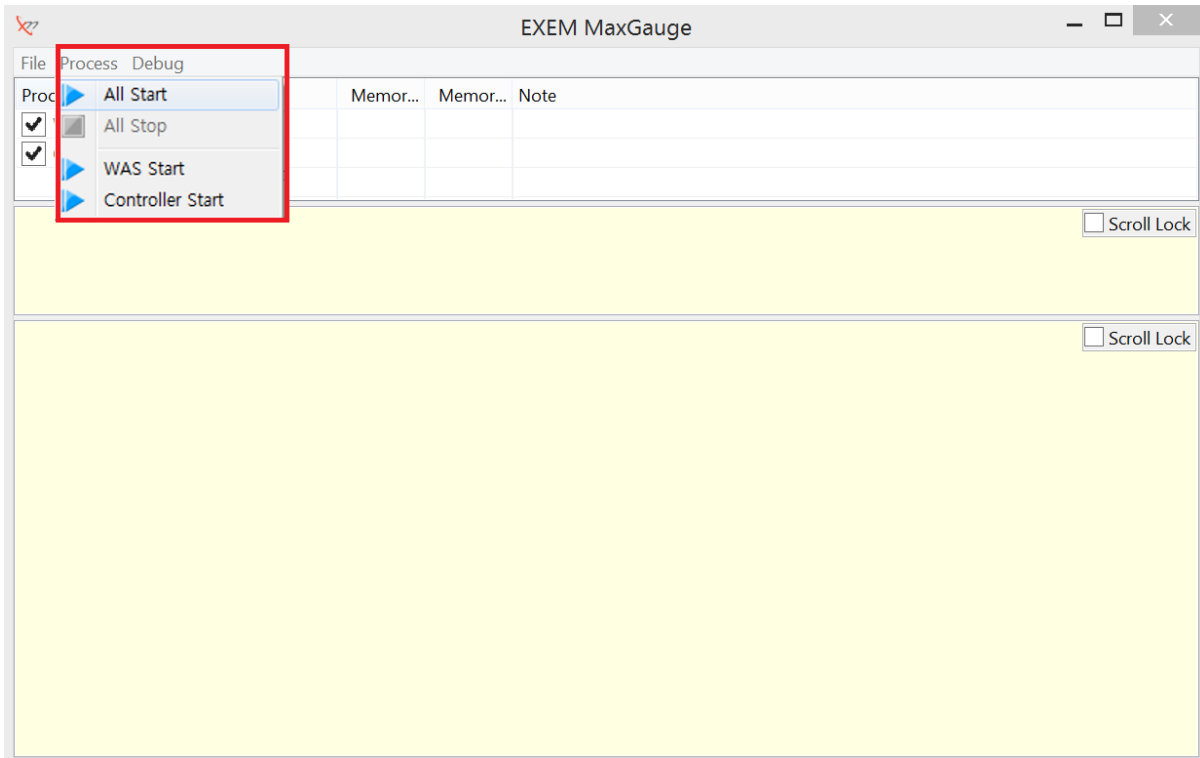
- 하단 'Create Repository DDL'버튼 클릭
- 버튼 클릭 후, Cmd 창이 자동으로 오픈 됨
- 자동으로 DB 생성 및 프로시저 생성을 진행 한 후, 마지막 'Success'가 올라오면 정상



WAS, GATHER 실행

- Save 버튼 클릭 후, 변경 내용 저장
- Menu 창에서 Process > All start 클릭
- 첫 구동시, gather 는 구동되었다가 등록된 서버가 없어 다시 내려감 (정상 상태)

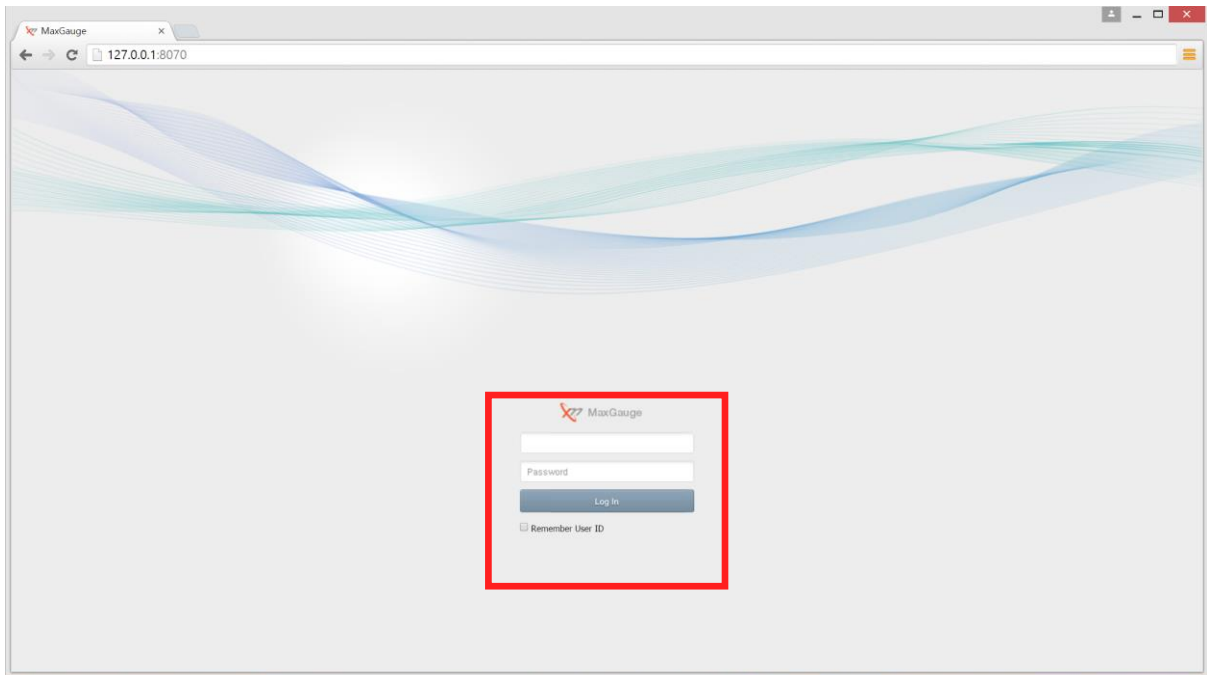




Chrome 접속

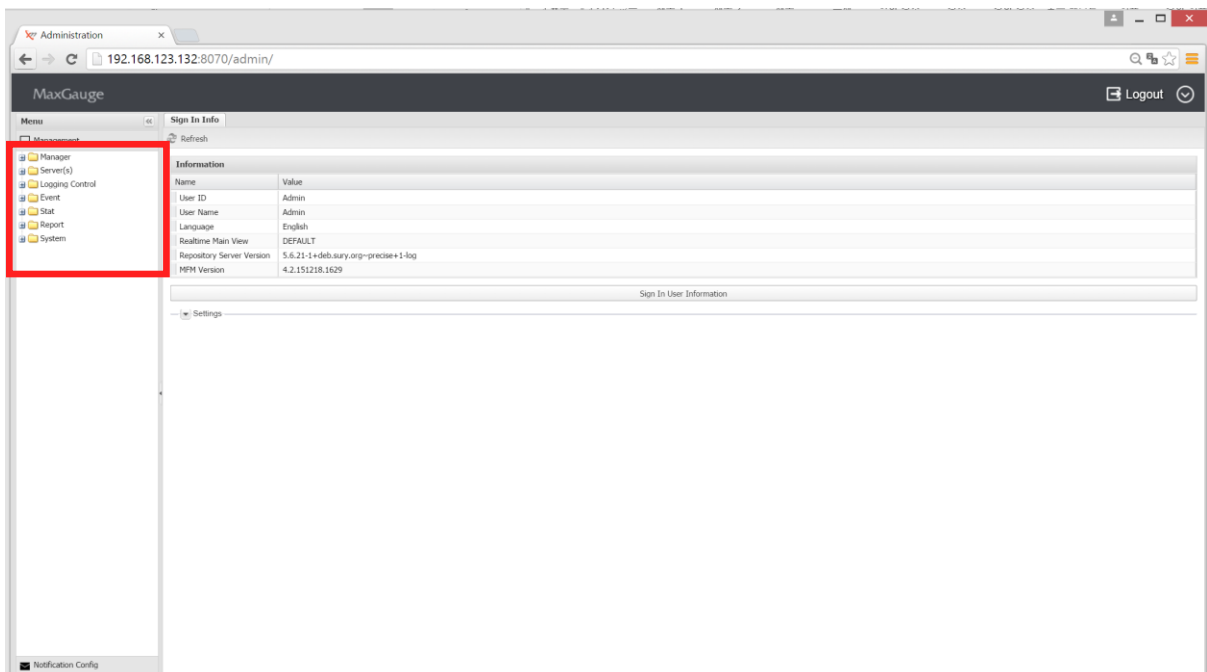
- ip 명 : 포트 로 chrome 접속
- 첫 로그인 시 계정/비밀번호는 Admin/1

- 로그인 계정 추후에 Admin 페이지에서 변경 가능



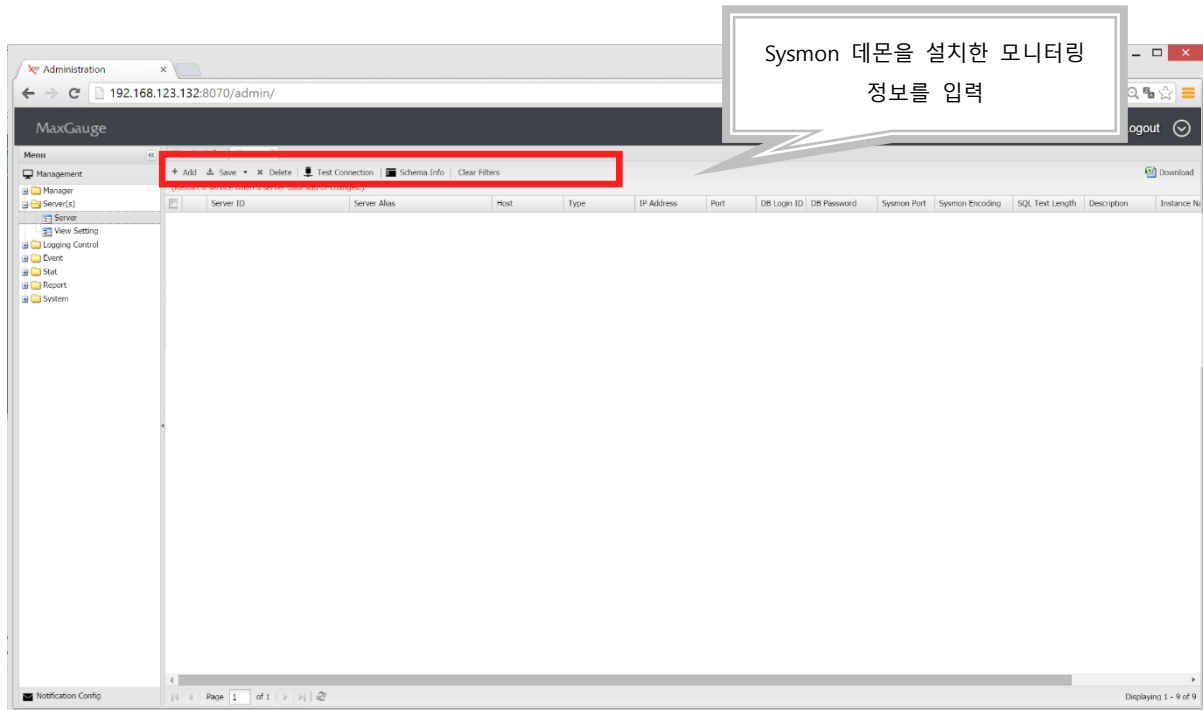
모니터링 서버 등록

- Menu > Server > Server 로 이동

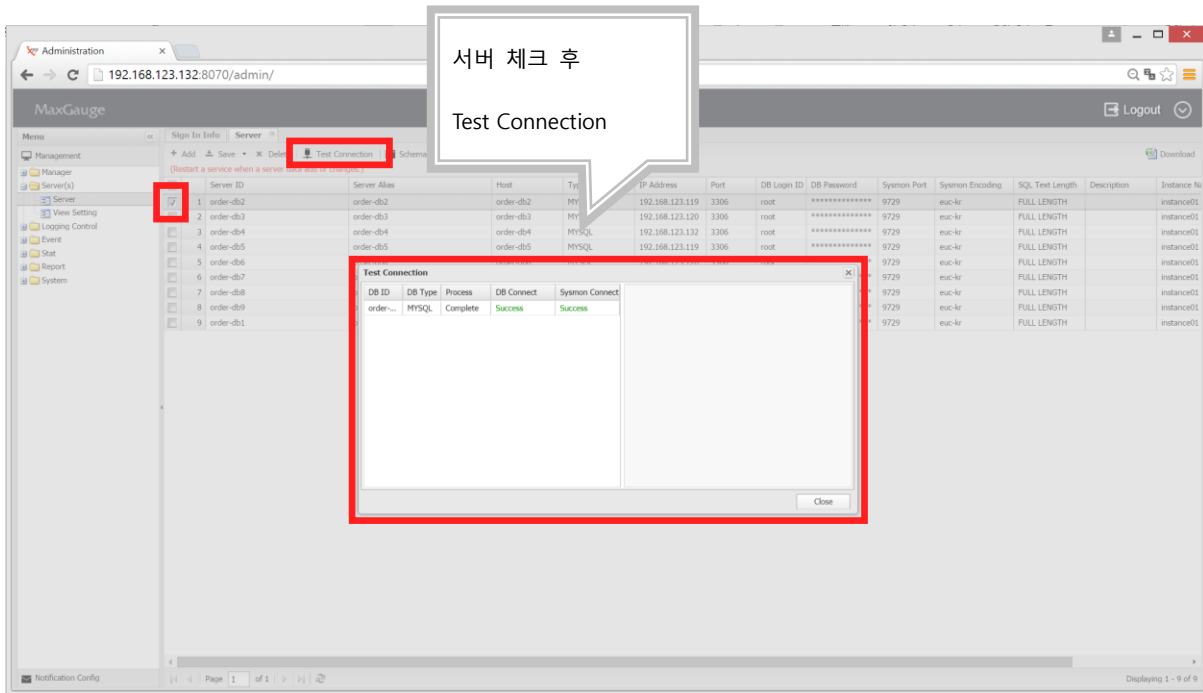


- Add 버튼을 클릭 후, 모니터링할 서버(sysmon 데몬이 설치되어있는 서버) 정보 입력
 - server ID : server 명
 - server Alias : server ID 등록하면 자동으로 저장됨 / 변경 가능
 - Type : DB 선택

- IP Address : 모니터링 IP 입력
- Port : MySQL 포트 입력
- DB Login ID :
- DB Password :
- Sysmon Port : Sysmon 연결 포트 입력 (Default : 9729)
- System Encoding : Encoding 선택
- SQL Text Length : SQL 텍스트 길이 선택
- Instance Name : Ssysmon 환경 설정 파일 이름 (Default : Instance01)

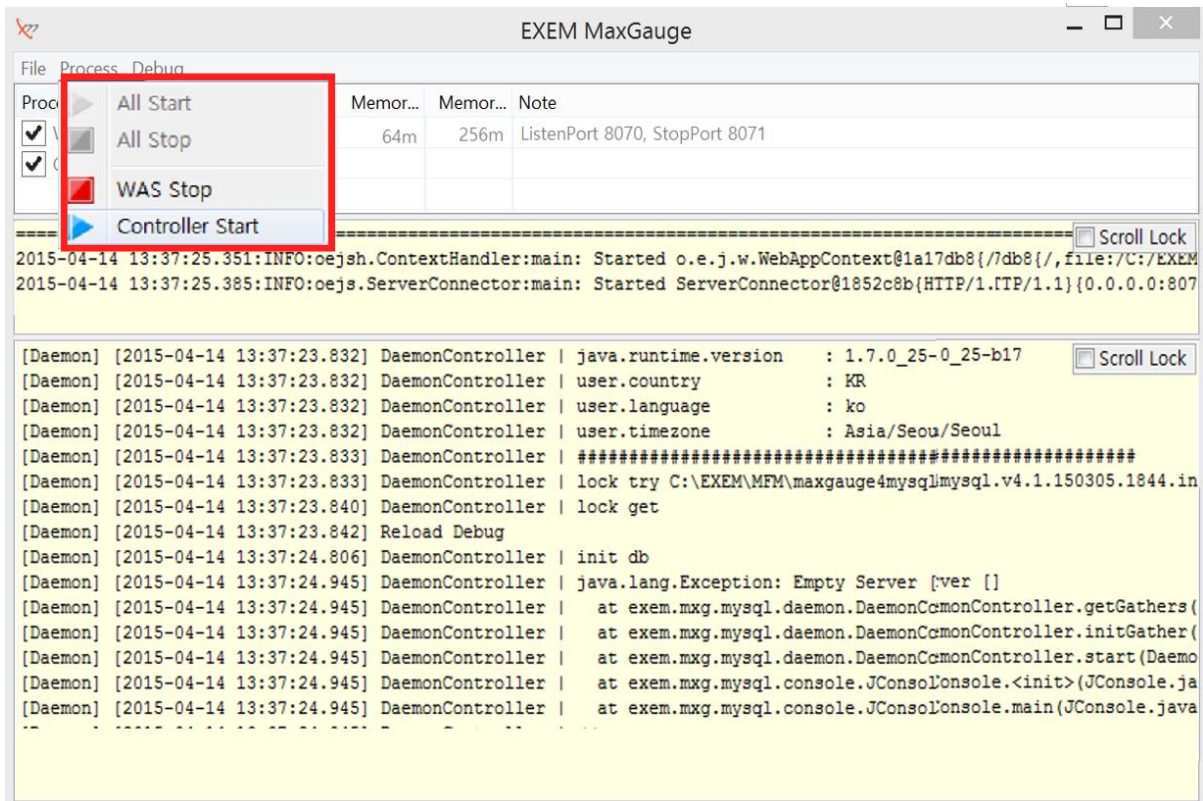


- ▪ Save 버튼을 클릭한 후, 해당 모니터링 서버 체크 후 Test Connection 버튼 클릭 – Success 정상 확인
- ▪ (참고) Menu > Server > Server의 값 변경 -> 저장 시에 Gather를 재 시작해야 적용됨

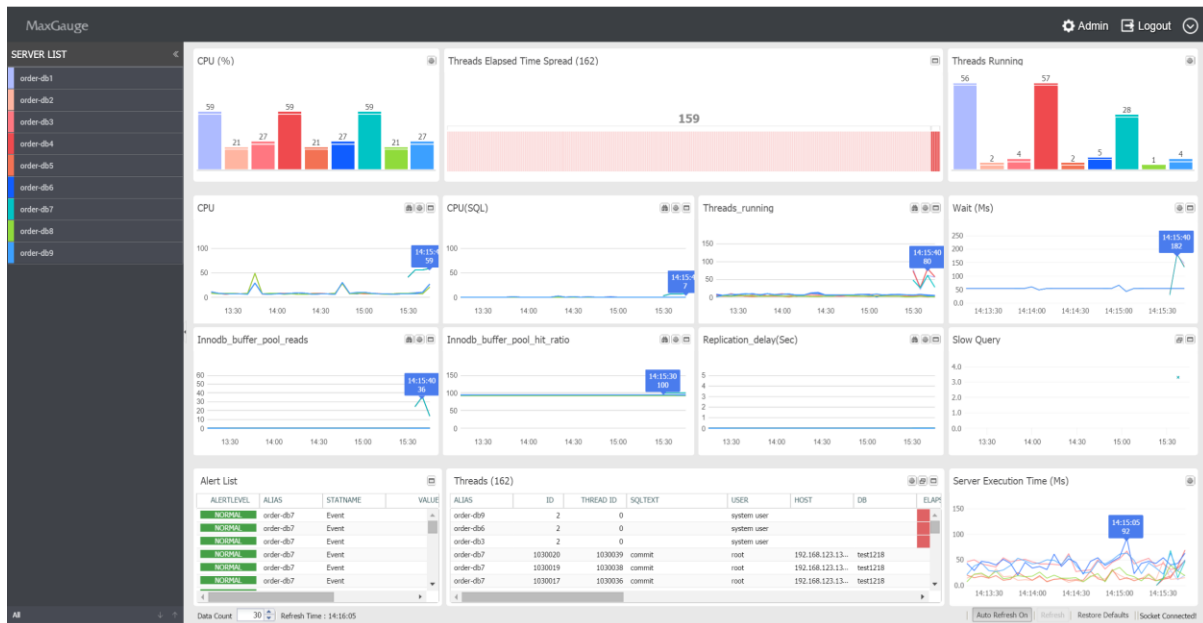


Gather 재시작

- 실행 파일(MaxGauge4MySQLWeb.exe)에서 Gather 시작
- Menu 창에서 Process > Controller start 클릭



모니터링 시작



Linux Version

설치 파일 업로드

- maxgauge4mysql.v4.2.151218.1629.install.LINUX.tar 파일 업로드
- 설치할 위치에 파일 업로드

```

-rw-rw-r-- 1 mysql mysql 16701 Mar 25 14:09 index.html
-rw-rw-r-- 1 mysql mysql 16702 Mar 25 14:10 index.html.1
-rw-rw-r-- 1 root root 3021 Mar 25 15:31 install.tar
-rw-rw-r-- 1 mysql mysql 486338560 Apr 21 20:09 maxgauge4mysql.v4.2.151218.1629.install.LINUX.tar.gz
-rw-rw-r-- 1 mysql mysql 1877 Apr 1 10:26 .mysql_history
drwxrwxr-x 2 mysql mysql 4096 Apr 1 10:27 script

```

압축 해제할 디렉토리 생성

- 담당자가 원하는 위치에 Maxgauge For Mysql 용 디렉토리를 생성
- Default : 설치할 디렉토리 위치/maxgauge/
- 담당자가 원하는 설치 위치에 maxgauge 디렉토리를 생성

```
mkdir maxgauge
```

- ▪ maxgauge 디렉토리 안에 tmp 디렉토리를 생성

```
cd maxgauge
```


mkdir tmp

```
[mysql@localhost maxgauge]$
[mysql@localhost maxgauge]$ pwd
/home/mysql/maxgauge
[mysql@localhost maxgauge]$ ls -al
total 475420
drwxrwxr-x 3 mysql mysql    4096 Apr 21 20:19 .
drwxr-xr-x 7 mysql mysql    4096 Apr 21 20:19 ..
-rw-rw-r-- 1 mysql mysql 486338560 Apr 21 20:09 maxgauge4mysql.v4.2.151218.1629.install.LINUX.tar
drwxrwxr-x 2 mysql mysql    4096 Apr 21 20:18 tmp
[mysql@localhost maxgauge]$
```

설치경로/**maxgauge** 디렉토리 안에 업로드 파일을 옮긴 후, 압축 해제

- 업로드 받은 파일을 설치 경로/**maxgauge/sysmon/bin/** 으로 이동

mv maxgauge4mysql.v4.2.151218.1629.install.LINUX.tar 설치 위치/maxgauge/

- 압축 해제

tar-xvf maxgauge4mysql.v4.1.150407.1757.install.LINUX.tar

```
[mysql@localhost maxgauge]$ pwd
/home/mysql/maxgauge
[mysql@localhost maxgauge]$ ls -al
total 475420
drwxrwxr-x 3 mysql mysql    4096 Apr 21 20:23 .
drwxr-xr-x 7 mysql mysql    4096 Apr 21 20:19 ..
-rw-rw-r-- 1 mysql mysql 486338560 Apr 21 20:09 maxgauge4mysql.v4.2.151218.1629.install.LINUX.tar
drwxrwxr-x 2 mysql mysql    4096 Apr 21 20:23 tmp
[mysql@localhost maxgauge]$ tar xvf maxgauge4mysql.v4.2.151218.1629.install.LINUX.tar
```

압축 해제하고 생성된 **x_convert.tar** 파일 압축 해제

- 압축 해제

tar-xvf x_convert.tar

```
[mysql@localhost maxgauge]$ pwd
/home/mysql/maxgauge
[mysql@localhost maxgauge]$ ls -al
total 475452
drwxrwxr-x 8 mysql mysql    4096 Apr 21 20:25 .
drwxr-xr-x 7 mysql mysql    4096 Apr 21 20:19 ..
drwxr-xr-x 6 mysql mysql    4096 Apr 7 17:57 app
drwxr-xr-x 5 mysql mysql    4096 Apr 21 20:25 bin
drwxr-xr-x 3 mysql mysql    4096 Apr 7 17:57 biz
drwxr-xr-x 8 mysql mysql    4096 Apr 7 17:57 conf
-rw-rw-r-- 1 mysql mysql 486338560 Apr 21 20:09 maxgauge4mysql.v4.2.151218.1629.install.LINUX.tar
drwxrwxr-x 3 mysql mysql    4096 Apr 21 20:25 svc
drwxrwxr-x 2 mysql mysql    4096 Apr 21 20:23 tmp
-rw-r--r-- 1 mysql mysql    10240 Apr 7 17:57 x_convert.tar
[mysql@localhost maxgauge]$ tar xvf x_convert.tar
```

압축 파일(Tar)은 2)번에서 생성한 maxgauge/tmp 디렉토리로 이동

- 압축 파일은 추후 버전을 확인할 수 있도록 2)에서 생성한 tmp 위치로 이동

```
mv maxgauge4mysql.v4.2.151218.1629.install.LINUX.tar 설치 위치/maxgauge/tmp
```

```
mv x_convert.tar 설치 위치/maxgauge/tmp
```

또는

```
mv maxgauge4mysql.v4.2.151218.1629.install.LINUX.tar tmp
```

```
mv x_convert.tar tmp
```

```
[mysql@localhost maxgauge]$ pwd
/home/mysql/maxgauge
[mysql@localhost maxgauge]$ mv maxgauge4mysql.v4.2.151218.1629.install.LINUX.tar ../tmp
[mysql@localhost maxgauge]$ mv x_convert.tar ./tmp
[mysql@localhost maxgauge]$ cd tmp
[mysql@localhost tmp]$ ls -al
total 475428
drwxrwxr-x 2 mysql mysql 4096 Apr 21 20:29 .
drwxrwxr-x 9 mysql mysql 4096 Apr 21 20:29 ..
-rw-rw-r-- 1 mysql mysql 486338560 Apr 21 20:09 maxgauge4mysql.v4.2.151218.1629.install.LINUX.tar
-rw-r--r-- 1 mysql mysql 10240 Apr 7 17:57 x_convert.tar
[mysql@localhost tmp]$
```

압축 해제된 x_convert 디렉토리로 이동 후, chmod.sh 스크립트 실행

- 압축 해제된 x_convert 디렉토리로 이동

```
cd x_convert
```

- chmod.sh 파일 실행 (자동 권한 부여 쉘 스크립트)

```
./chmod.sh
```

- 설치 위치/maxgauge/bin 디렉토리에서 쉘 스크립트 실행시 bad interpreter 가 발생하는 경우에는 오류!!

정상

```
[mysql@localhost maxgauge]$ pwd
/home/mysql/maxgauge
[mysql@localhost maxgauge]$ cd x_convert/
[mysql@localhost x_convert]$ pwd
/home/mysql/maxgauge/x_convert
[mysql@localhost x_convert]$ ls -al
total 24
drwxrwxr-x 3 mysql mysql 4096 Apr 28 2014 .
drwxrwxr-x 9 mysql mysql 4096 Apr 21 20:29 ..
-rwxr-xr-x 1 mysql mysql 200 Apr 28 2014 chmod.sh
drwxrwxr-x 2 mysql mysql 4096 Feb 25 2014 _res
-rwxr-xr-x 1 mysql mysql 187 Feb 25 2014 trans_crlf.sh
-rwxr-xr-x 1 mysql mysql 423 Apr 28 2014 trans_interpreter.sh
[mysql@localhost x_convert]$ ./chmod.sh
```

오류 발생 시

1. x_convert 디렉토리로 이동
2. vi trans_interpreter.sh 실행 -> OS 환경에 맞는 T_INTERPRETER 설정 - ksh, bash
3. 만 가능
4. ./trans_interpreter.sh

```
[mysql@localhost x_convert]$ pwd
/home/mysql/maxgauge/x_convert
[mysql@localhost x_convert]$ vi trans_interpreter.sh

#T_INTERPRETER="#!/bin/ksh"
#T_INTERPRETER="#!/usr/bin/ksh"
#T_INTERPRETER="#!/bin/bash"
#T_INTERPRETER=""

export T_INTERPRETER
#####
XM_EXECUTE_HOME=`cd $(dirname $0); pwd`
cd $XM_EXECUTE_HOME
mkdir -p _bak/interpreter
find ../bin/ -name "*.sh" -type f -exec ./_res/interpreter.sh {} ";"
if [ -f tmp.interpreter ]; then
    rm tmp.interpreter
fi

[mysql@localhost x_convert]$ pwd
/home/mysql/maxgauge/x_convert
[mysql@localhost x_convert]$ vi trans_interpreter.sh
[mysql@localhost x_convert]$ ./trans_interpreter.sh
```

WAS 환경 설정

config.sh

- 설치 위치/maxgauge/bin/으로 이동

cd 설치 위치/maxgauge/bin

- ▪ config.sh 설정 변경

vi config.sh

config.sh

```
#!/bin/bash

# General
typeset JAVA_HOME=$XM_HOME/app/jdk
typeset -r XM_HOME_LOG=$XM_HOME/log

# App - Jetty
typeset -r XM_JETTY_LISTEN_PORT=8070
typeset -r XM_JETTY_STOP_PORT=8071
typeset -r XM_JETTY_MEM_MIN=64m
typeset -r XM_JETTY_MEM_MAX=256m

# App - Daemon
typeset -r XM_DAEMON_CONSOLE_OS_CHARSET=
typeset -r XM_DAEMON_MEM_MIN=64m
typeset -r XM_DAEMON_MEM_MAX=384m

# env
typeset XM_PSX=
typeset XM_UNIX95=
typeset XM_SOLARIS=
typeset XM_SOLARIS_AWK="/usr/xpg4/bin/awk"

#export JAVA_HOME
. $XM_HOME/bin/_lib/env.sh
```

system.properties

- 설치 위치/maxgauge/conf/properties으로 이동
- cd 설치 위치/maxgauge/conf/properties
- system.properties 설정 변경

vi system.properties

```
[mysql@localhost properties]$ pwd
/home/mysql/maxgauge/conf/properties
[mysql@localhost properties]$ ls -al
total 24
drwxr-xr-x 2 mysql mysql 4096 Apr 21 20:25 .
drwxr-xr-x 8 mysql mysql 4096 Apr  7 17:57 ..
-rw-r--r-- 1 mysql mysql 1260 Apr  7 17:57 daemon.properties
-rw-r--r-- 1 mysql mysql 1270 Apr  7 17:57 dbpool.properties
-rw-r--r-- 1 mysql mysql  709 Apr  7 17:57 system.properties
-rw-r--r-- 1 mysql mysql  100 Apr  7 17:57 version.properties
[mysql@localhost properties]$ vi system.properties
```

system.properties

```
##### Socket Info##### #####
socket.ip      = localhost
socket.port    = 8070
socket.context = /ws

##### Web Socket #####
websocket.compress      = false
websocket.idle_timeout  = 300000
websocket.max_message_size = 524288
#websocket.max_message_size = 262144 -- [Fail]
#websocket.max_message_size = 131072 -- [Fail]
#websocket.max_message_size = 65536 -- [Fail] active session...
#websocket.max_message_size = 2147483647 -- max
websocket.sqltext.len = 30

##### sysmon #####
sysmon.timeout.connect = 3
sysmon.timeout.read    = 4
sysmon.cache.continuous = 2
```

Gather 환경 설정**daemon.properties**

- 설치 위치/maxgauge/conf/properties으로 이동

cd 설치 위치/maxgauge/conf/properties

- ▪ daemon.properties 설정 변경

vi daemon.properties

```
[mysql@localhost properties]# pwd
/home/mysql/maxgauge/conf/properties
[mysql@localhost properties]# ls -al
total 24
drwxr-xr-x 2 mysql mysql 4096 Apr 21 20:56 .
drwxr-xr-x 8 mysql mysql 4096 Apr  7 17:57 ..
-rw-r--r-- 1 mysql mysql 1260 Apr  7 17:57 daemon.properties
-rw-r--r-- 1 mysql mysql 1270 Apr  7 17:57 dbpool.properties
-rw-r--r-- 1 mysql mysql  709 Apr  7 17:57 system.properties
-rw-r--r-- 1 mysql mysql  100 Apr  7 17:57 version.properties
[mysql@localhost properties]$ vi daemon.properties
```

daemon.properties

```

daemon.port = 8072
daemon.logview.data = false

daemon.container.initial.data = true
daemon.container.active_session.sender.lc = true
daemon.container.active_session.sender.rtm = true
daemon.container.event_list.sender.lc = true
daemon.container.event_list.sender.rtm = true
daemon.container.sys_stat.receiver.sysmon = true
daemon.container.sys_stat.sender.lc = true
daemon.container.sys_stat.sender.rtm = true
daemon.container.wait_stat.sender.lc = true
daemon.container.wait_stat.sender.rtm = true
daemon.container.slow_query.sender.lc = true
daemon.container.slow_query.sender.rtm = true
daemon.container.dead_lock.sender.lc = true
daemon.container.innodb.sender.lc = true
daemon.container.lock_tree.sender.lc = true
daemon.container.process_list.sender.lc = true
daemon.container.df.sender.lc = true
daemon.container.fixed.sender.lc = true

daemon.factory.alert.rtm = true
daemon.factory.alert.lc = true

#####
# Extension
#####
extension.active = false
extension.0 = ext.test.Alert

```

Repository DB 환경 설정

1. dbpool.properties

- 설치 위치/maxgauge/conf/properties으로 이동

```
cd 설치 위치/maxgauge/conf/properties
```

- dbpool.properties 설정 변경

```
vi dbpool.properties
```

```

[mysql@localhost properties]$ pwd
/home/mysql/maxgauge/conf/properties
[mysql@localhost properties]$ ls -al
total 24
drwxr-xr-x 2 mysql mysql 4096 Apr 21 20:58 .
drwxr-xr-x 8 mysql mysql 4096 Apr 7 17:57 ..
-rw-r--r-- 1 mysql mysql 1260 Apr 7 17:57 daemon.properties
-rw-r--r-- 1 mysql mysql 1270 Apr 7 17:57 dbpool.properties
-rw-r--r-- 1 mysql mysql 709 Apr 7 17:57 system.properties
-rw-r--r-- 1 mysql mysql 100 Apr 7 17:57 version.properties
[mysql@localhost properties]$ vi dbpool.properties

```

※ MySQL 과 MariaDB 의 설정 방법 다르므로 아래 내용을 참조해 주시기 바랍니다.

dbpool.properties (MySQL 에 설치 시)

```

manager.logging=true
manager.pool_type=bonecp

#####
# EXEM MFS for web
#####
mydb_driver = com.mysql.jdbc.Driver
mydb.url = jdbc:mysql://192.168.100.141:3306/exem
mydb.user = 74e586bf3478f174fe1b5d816be18436
mydb.password = 74e586bf3478f174fe1b5d816be18436
mydb.connectTimeout = 3
mydb.readTimeout = 30
mydb.loginTimeout = 1
mydb.testQuery = SELECT 1
mydb.minConnectionsPerPartition = 3
mydb.maxConnectionsPerPartition = 30
mydb.partitionCount = 1

#####
# Dynamic / Instance
#####
# Do not create 'dynamic.instance.driver'
dynamic.instance.connectTimeout = 3
dynamic.instance.readTimeout = 30
dynamic.instance.loginTimeout = 1
dynamic.instance.testQuery = SELECT 1
dynamic.instance.minConnectionsPerPartition = 3
dynamic.instance.maxConnectionsPerPartition = 30
dynamic.instance.partitionCount = 1
    
```

※ mydb.url 및 mydb.password 는 다음 경로에서 결과 값을 확인 후 입력 합니다.

```

[mysql@localhost bin]$ pwd
/home/mysql/maxgauge/bin
[mysql@localhost bin]$ ./jconsole.encrypt.sh
Input String(Enter to quit) > 74e586bf3478f174fe1b5d816be18436
Input String(Enter to quit) > █
    
```

예) input String (Enter to quit) > root -> user / password 입력

input String (Enter to quit) > 74e586bf3478f174fe1..... -> 그에 따른 결과 값 출력

dbpool.properties (MariaDB 에 설치 시)


```

manager.logging=true
manager.pool_type=bonecp

#####
# EXEM MFS for web
#####
mydb.driver = com.mysql.jdbc.Driver
mydb.url = jdbc:mysql://192.168.100.141:3306/exem
mydb.user = root
mydb.password = 74e586b3f174felb5d816be18436
mydb.connectTimeout = 3
mydb.readTimeout = 30
mydb.loginTimeout = 1
mydb.testQuery = SELECT 1
mydb.minConnectionsPerPartition = 3
mydb.maxConnectionsPerPartition = 30
mydb.partitionCount = 1

#####
# Dynamic / Instance
#####
# Do not create 'dynamic.instance.driver'
dynamic.instance.connectTimeout = 3
dynamic.instance.readTimeout = 30
dynamic.instance.loginTimeout = 1
dynamic.instance.testQuery = SELECT 1
dynamic.instance.minConnectionsPerPartition = 3
dynamic.instance.maxConnectionsPerPartition = 30
dynamic.instance.partitionCount = 1
    
```

license 넣기

- 설치 위치/maxgauge/conf/license 로 이동

cd 설치 위치/maxgauge/conf/license

- 해당 위치에 license 파일 업로드

```

[mysql@localhost license]$ pwd
/home/mysql/maxgauge/conf/license
[mysql@localhost license]$ ls -al
total 16
drwxr-xr-x 3 mysql mysql 4096 Apr 21 21:07 .
drwxr-xr-x 8 mysql mysql 4096 Apr 7 17:57 ..
-rw-rw-r-- 1 mysql mysql 2033 Apr 21 21:07 license.TRIAL_20160630.mfm.key
drwxr-xr-x 2 mysql mysql 4096 Apr 21 20:25 module
[mysql@localhost license]$
    
```

Repository DB 생성 및 프로시저 적용

- 설치 위치/maxgauge/bin/install 로 이동

cd 설치 위치/maxgauge/bin/install

- install.sh 파일 실행 (자동 설치 쉘 스크립트)

./install.sh


```
[mysql@localhost install]$ pwd
/home/mysql/maxgauge/bin/install
[mysql@localhost install]$ ls -al
total 12
drwxr-xr-x 2 mysql mysql 4096 Apr 21 20:25 .
drwxr-xr-x 5 mysql mysql 4096 Apr 21 20:54 ..
-rwx----- 1 mysql mysql 495 Apr 21 20:48 install.sh
[mysql@localhost install]$ ./install.sh
```

※ 정상 적으로 완료 시 마지막에 InstallDDL Result : Success 메시지 표시

```
#####
[2015-04-21 21:10:22.785] == Clear DLLs erd_mysql_repo.sql =====
=====
[2015-04-21 21:10:22.786]
[2015-04-21 21:10:22.786]
[2015-04-21 21:10:22.786] #####
#####
[2015-04-21 21:10:22.790] InstallDDL Result : Success
[2015-04-21 21:10:22.791] #####
#####
[mysql@localhost install]$
```

프로세스 시작, 종료

- 설치 위치/maxgauge/bin 으로 이동

cd 설치 위치/maxgauge/bin

- 프로세스 실행 (자동 설치 셸 스크립트)

WAS 시작 : ./bin/jetty.start.sh

WAS 종료 : ./bin/jetty.stop.sh

Gather 시작 : ./bin/daemon.start.sh

Gather 시작 : ./bin/daemon.stop.sh

전체 시작 : ./bin/all.start.sh

전체 시작 : ./bin/all.stop.sh

WAS 기동

```
[mysql@localhost bin]$ pwd
/home/mysql/maxgauge/bin
[mysql@localhost bin]$ ./jetty.start.sh
Waiting startup Process ..

```

Process	Owner	PID	Command
Jetty	mysql	9344	-DXM_SVC=exem_MFM_1b7228318b92c12418b78e9bdc06132f_jetty -Xms64m -Xmx256m -Djetty.port

```
[mysql@localhost bin]$ ./jetty.stop.sh
Waiting shutdown Process ...

```

Process	Owner	PID	Command
Jetty	Shutdown	!!!!	

Gather 기동

```
[mysql@localhost bin]$ pwd
/home/mysql/maxgauge/bin
[mysql@localhost bin]$ ./daemon.start.sh
Waiting startup Process ..

```

Process	Owner	PID	Command
Daemon	mysql	9699	-DXM_SVC=exem_MFM_1b7228318b92c12418b78e9bdc06132f_daemon -Xms8m -Xmx32m

```
[mysql@localhost bin]$ ./daemon.stop.sh

```

```
Not Running Process -----

```

Process	Owner	PID	Command
Daemon	Shutdown	!!!!	

전체 기동

```
[mysql@localhost bin]$ pwd
/home/mysql/maxgauge/bin
[mysql@localhost bin]$ ./all.start.sh

Waiting startup Process ..

Process Owner PID Command
Jetty mysql 10040 -DXM_SVC=exem_MFM_1b7228318b92c12418b78e9bdc06132f_jetty -Xms64m -Xmx256m -Djetty.port

Waiting startup Process ..

Process Owner PID Command
Daemon mysql 10305 -DXM_SVC=exem_MFM_1b7228318b92c12418b78e9bdc06132f_daemon -Xms8m -Xmx32m

[mysql@localhost bin]$ ./all.stop.sh

Not Running Process -----
Process Owner PID Command
Daemon Shutdown !!!!!

Waiting shutdown Process ...

Process Owner PID Command
Jetty Shutdown !!!!!
```

프로세스 상태 확인

- 설치 위치/maxgauge/bin 으로 이동
cd 설치 위치/maxgauge/bin
- 프로세스 실행 (자동 설치 쉘 스크립트)
상태 확인 : ./bin/all.ps.sh

상태 확인

```
[mysql@localhost bin]$ pwd
/home/mysql/maxgauge/bin
[mysql@localhost bin]$ ./all.ps.sh

Process Owner PID Command
Jetty mysql 10760 -DXM_SVC=exem_MFM_1b7228318b92c12418b78e9bdc06132f_jetty -Xms64m -Xmx256m -Djetty.port
Daemon Shutdown !!!!!
```

※ 최초 daemon 기동 시 서버에 등록이 되어있지 않아서 daemon shutdown 상태.

3.6 의 9) 부터 동일하게 설정 진행 (해당 문서의 p.21 ~ p.23 참조)

daemon start 후 상태 확인

```
[mysql@localhost bin]$
[mysql@localhost bin]$ ./daemon.start.sh

waiting startup Process ..

Process Owner PID Command
Daemon mysql 11815 -DXM_SVC=exem_MFM_1b7228318b92c12418b78e9bdc06132f_daemon -Xms8m -Xmx32m

[mysql@localhost bin]$ ./all.ps.sh

Process Owner PID Command
Jetty mysql 10760 -DXM_SVC=exem_MFM_1b7228318b92c12418b78e9bdc06132f_jetty -Xms64m -Xmx256m -Djetty.
Daemon mysql 11815 -DXM_SVC=exem_MFM_1b7228318b92c12418b78e9bdc06132f_daemon -Xms8m -Xmx32m
Gather 0 mysql 12122 -DXM_SVC=exem_MFM_1b7228318b92c12418b78e9bdc06132f_gather_0 -Xms64m -Xmx384m
```

www.ex-em.com

서울 강서구 양천로 583, A동 1208호 (염창동, 우림 비즈니스센터)

TEL : 02 6203 6300